

แผนอัตรากำลัง ๓ ปี  
ประจำปีงบประมาณ พ.ศ. ๒๕๕๘ - ๒๕๖๐  
ปรับปรุงครั้งที่ ๒



องค์การบริหารส่วนตำบลกุดจอก  
อำเภอบัวใหญ่ จังหวัดนครราชสีมา

## สารบัญ

เรื่อง	หน้า
๑. หลักการและเหตุผล	๑
๒. วัตถุประสงค์	๒
๓. ขอบเขตและแนวทางในการจัดทำแผนอัตรากำลัง ๓ ปี	๓
๔. สภาพปัญหา ความต้องการของประชาชนในเขตพื้นที่องค์กรปกครองส่วนท้องถิ่น	๔
๕. ภารกิจ อำนาจหน้าที่ขององค์กรปกครองส่วนท้องถิ่น	๗
๖. ภารกิจหลัก และภารกิจรอง	๙
๗. สรุปปัญหาและแนวทางในการกำหนดโครงสร้างส่วนราชการและกรอบอัตรากำลัง	๑๐
๘. โครงสร้างการกำหนดส่วนราชการ	๑๑
๙. ภาระค่าใช้จ่ายเกี่ยวกับเงินเดือน	๑๙
๑๐. แผนภูมิโครงสร้างการแบ่งส่วนราชการตามแผนอัตรากำลัง ๓ ปี	๒๕
๑๑. บัญชีแสดงจัดคนลงสู่ตำแหน่งและการกำหนดเลขที่ตำแหน่งในส่วนราชการ	๓๑
๑๒. แนวทางการพัฒนาข้าราชการหรือพนักงานส่วนท้องถิ่น	๓๔
๑๓. ประกาศคุณธรรม จริยธรรมของข้าราชการหรือพนักงานส่วนท้องถิ่น	๓๔

\*\*\*\*\*

## ๑. หลักการและเหตุผล

๑.๑ ประกาศคณะกรรมการกลางข้าราชการหรือพนักงานส่วนท้องถิ่น (ก.กลาง) เรื่องมาตรฐานทั่วไปเกี่ยวกับอัตราตำแหน่ง กำหนดให้คณะกรรมการข้าราชการหรือพนักงานส่วนท้องถิ่น (ก.จังหวัด) กำหนดตำแหน่งข้าราชการหรือพนักงานส่วนท้องถิ่น ว่าจะมีตำแหน่งใด ระดับใด อยู่ในส่วนราชการใด จำนวนเท่าใด ให้คำนึงถึงภาระหน้าที่ความรับผิดชอบ ลักษณะงานที่ต้องปฏิบัติ ความยาก และคุณภาพของงานปริมาณ ตลอดจนทั้งภาระค่าใช้จ่ายขององค์กรปกครองส่วนท้องถิ่น ที่จะต้องจ่ายในด้านบุคคล โดยให้องค์กรปกครองส่วนท้องถิ่นจัดทำแผนอัตรากำลังของข้าราชการหรือพนักงานส่วนท้องถิ่น เพื่อใช้ในการกำหนดตำแหน่งโดยความเห็นชอบของคณะกรรมการกลางข้าราชการหรือพนักงานส่วนท้องถิ่น (ก.กลาง) ทั้งนี้ ให้เป็นไปตามหลักเกณฑ์ และวิธีการที่คณะกรรมการกลางข้าราชการหรือพนักงานส่วนท้องถิ่น (ก.กลาง) กำหนด

๑.๒ ประกาศคณะกรรมการกลางข้าราชการหรือพนักงานส่วนท้องถิ่น (ก.กลาง) เรื่องมาตรฐานทั่วไปเกี่ยวกับพนักงานจ้าง ลงวันที่ ๑๒ พฤษภาคม ๒๕๔๗ โดยมาตรฐานทั่วไปเกี่ยวกับพนักงานจ้างสำหรับองค์กรปกครองส่วนท้องถิ่นดังกล่าว กำหนดเพื่อเป็นการปรับปรุงแนวทางการบริหารงานบุคคลของลูกจ้าง ให้เกิดความเหมาะสมและให้การปฏิบัติหน้าที่ราชการขององค์กรปกครองส่วนท้องถิ่นเกิดความคล่องตัว ประสิทธิภาพ ประสิทธิผลและประโยชน์สูงสุดในการบริหารงานบุคคลขององค์กรปกครองส่วนท้องถิ่น โดยได้กำหนดให้คณะกรรมการข้าราชการหรือพนักงานส่วนท้องถิ่นนำมาตรฐานทั่วไปเกี่ยวกับพนักงานจ้างมากำหนดเป็นประกาศหลักเกณฑ์และเงื่อนไขเกี่ยวกับพนักงานจ้าง พร้อมทั้งให้องค์กรปกครองส่วนท้องถิ่นดำเนินการจัดทำแผนอัตรากำลัง ๓ ปี ตามประกาศคณะกรรมการข้าราชการหรือพนักงานส่วนท้องถิ่น เรื่อง มาตรฐานทั่วไปเกี่ยวกับพนักงานจ้าง (ฉบับที่ ๓) ลงวันที่ ๑๐ กรกฎาคม ๒๕๕๗

๑.๓ คณะกรรมการกลางข้าราชการ หรือพนักงานส่วนท้องถิ่น (ก.กลาง) ได้มีมติเห็นชอบประกาศกำหนดการกำหนดตำแหน่งข้าราชการหรือพนักงานส่วนท้องถิ่น โดยกำหนดแนวทางให้องค์กรปกครองส่วนท้องถิ่น(อบจ.,เทศบาล , อบต.) จัดทำแผนอัตรากำลังขององค์กรปกครองส่วนท้องถิ่น เพื่อเป็นกรอบในการกำหนดตำแหน่งและการใช้ตำแหน่งข้าราชการหรือพนักงานส่วนท้องถิ่น ลูกจ้างประจำและพนักงานจ้าง โดยให้เสนอให้คณะกรรมการข้าราชการหรือพนักงานส่วนท้องถิ่น (ก.จังหวัด) พิจารณาให้ความเห็นชอบ โดยได้กำหนดให้องค์กรปกครองส่วนท้องถิ่น แต่งตั้งคณะกรรมการจัดทำแผนอัตรากำลัง วิเคราะห์อำนาจหน้าที่และภารกิจขององค์กรปกครองส่วนท้องถิ่น วิเคราะห์ความต้องการกำลังคน วิเคราะห์การวางแผนการใช้กำลังคน จัดทำกรอบอัตรากำลัง และกำหนดหลักเกณฑ์และเงื่อนไข ในการกำหนดตำแหน่งข้าราชการหรือพนักงานส่วนท้องถิ่นตามแผนอัตรากำลัง ๓ ปี

๑.๔ จากหลักการและเหตุผลดังกล่าว องค์การบริหารส่วนตำบลกุดจอก จึงได้จัดทำแผนอัตรากำลัง ๓ ปี สำหรับปีงบประมาณ พ.ศ.๒๕๕๘ – ๒๕๖๐ ปรับปรุงครั้งที่ ๒ ขึ้น

## ๒. วัตถุประสงค์

๒.๑ เพื่อให้องค์การบริหารส่วนตำบลลูกุดจอก มีโครงสร้างการแบ่งงานและระบบงาน ระบบการจ้างที่เหมาะสม ไม่ซ้ำซ้อนอันจะเป็นการประหยัดงบประมาณรายจ่ายขององค์กรปกครองส่วนท้องถิ่น

๒.๒ เพื่อให้องค์การบริหารส่วนตำบลลูกุดจอก มีการกำหนดตำแหน่งการจัดอัตรากำลังโครงสร้างให้เหมาะสมกับอำนาจหน้าที่ขององค์กรปกครองส่วนท้องถิ่น ตามกฎหมายจัดตั้งองค์กรปกครองส่วนท้องถิ่นแต่ละประเภท และตามพระราชบัญญัติกำหนดแผนและขั้นตอนการกระจายอำนาจให้องค์กรปกครองส่วนท้องถิ่น พ.ศ. ๒๕๔๒ และกฎหมายที่เกี่ยวข้อง

๒.๓ เพื่อให้คณะกรรมการข้าราชการหรือพนักงานส่วนท้องถิ่น (ก.จังหวัด) สามารถตรวจสอบการกำหนดตำแหน่งและการใช้ตำแหน่งข้าราชการหรือพนักงานส่วนท้องถิ่น ลูกจ้างประจำว่าถูกต้องเหมาะสมหรือไม่

๒.๔ เพื่อให้คณะกรรมการข้าราชการหรือพนักงานส่วนท้องถิ่น (ก.จังหวัด) สามารถตรวจสอบการกำหนดประเภทตำแหน่งและการสรรหาและเลือกสรรตำแหน่งพนักงานจ้างว่าถูกต้องเหมาะสมหรือไม่

๒.๕ เพื่อเป็นแนวทางในการดำเนินการวางแผนการใช้อัตรากำลังการพัฒนาบุคลากรขององค์การบริหารส่วนตำบลลูกุดจอก

๒.๖ เพื่อให้องค์การบริหารส่วนตำบลลูกุดจอก สามารถวางแผนอัตรากำลัง ในการบรรจุแต่งตั้งข้าราชการ และการใช้อัตรากำลังของบุคลากรเพื่อให้การบริหารงาน ขององค์การบริหารส่วนตำบลลูกุดจอก เกิดประโยชน์ต่อประชาชนเกิดผลสัมฤทธิ์ต่อภารกิจตามอำนาจหน้าที่ มีประสิทธิภาพมีความคุ้มค่าสามารถลดขั้นตอนการปฏิบัติงานและมีการลดภารกิจและยุบเลิกหน่วยงานที่ไม่จำเป็นการปฏิบัติภารกิจสามารถตอบสนองความต้องการของประชาชนได้เป็นอย่างดี

๒.๗ เพื่อให้องค์การบริหารส่วนตำบลลูกุดจอก ดำเนินการวางแผนการใช้อัตรากำลังบุคลากรให้เหมาะสม การพัฒนาบุคลากรได้อย่างต่อเนื่องมีประสิทธิภาพ และสามารถควบคุมภาระค่าใช้จ่ายด้านการบริหารงานบุคคลขององค์กรปกครองส่วนท้องถิ่นให้เป็นไปตามที่กฎหมายกำหนด

๒.๘ เพื่อให้องค์การบริหารส่วนตำบลลูกุดจอก มีการกำหนดตำแหน่งอัตรากำลังของบุคลากรที่สามารถตอบสนองการปฏิบัติงานขององค์กรปกครองส่วนท้องถิ่นที่มีความจำเป็นเร่งด่วน และสนองนโยบายของรัฐบาล หรือมติคณะรัฐมนตรี หรือนโยบายขององค์การบริหารส่วนตำบลลูกุดจอก

### ๓. ขอบเขตและแนวทางในการจัดทำแผนอัตรากำลัง ๓ ปี

คณะกรรมการจัดทำแผนอัตรากำลัง ขององค์การบริหารส่วนตำบลกุดจอก ซึ่งประกอบด้วย นายองค์การบริหารส่วนตำบลกุดจอก เป็นประธาน หัวหน้าส่วนราชการทุกส่วนราชการ เป็นกรรมการ และมีข้าราชการหรือพนักงานส่วนท้องถิ่น ๑ คนเป็นเลขานุการ จัดทำแผนอัตรากำลัง ๓ ปี โดยมีขอบเขตเนื้อหา ครอบคลุมในเรื่องต่างๆ ดังต่อไปนี้

๓.๑ วิเคราะห์ภารกิจ อำนาจหน้าที่ความรับผิดชอบขององค์การบริหารส่วนตำบลกุดจอก ตามกฎหมายจัดตั้งองค์กรปกครองส่วนท้องถิ่น แต่ละประเภท และตามพระราชบัญญัติแผนและขั้นตอนการกระจายอำนาจให้องค์กรปกครองส่วนท้องถิ่น พ.ศ. ๒๕๔๒ ตลอดจนกฎหมายอื่นให้สอดคล้องกับแผนพัฒนาเศรษฐกิจ และสังคมแห่งชาติ แผนพัฒนาจังหวัด แผนพัฒนาอำเภอ แผนพัฒนาตำบล นโยบายของรัฐบาล มติคณะรัฐมนตรี นโยบายผู้บริหารและองค์กรปกครองส่วนท้องถิ่น รวมถึงสภาพปัญหาขององค์การบริหารส่วนตำบลกุดจอก

๓.๒ กำหนดโครงสร้างการแบ่งส่วนราชการภายในและการจัดระบบงาน เพื่อรองรับภารกิจตามอำนาจหน้าที่ความรับผิดชอบ ให้สามารถแก้ปัญหาของจังหวัดนครราชสีมา ได้อย่างมีประสิทธิภาพ และตอบสนองความต้องการของประชาชน

๓.๓ กำหนดตำแหน่งในสายงานต่างๆ จำนวนตำแหน่ง และระดับตำแหน่ง ให้เหมาะสมกับภาระหน้าที่ความรับผิดชอบ ปริมาณงาน และคุณภาพของงาน รวมทั้งสร้างความก้าวหน้าในสายอาชีพของกลุ่มงานต่างๆ

๓.๔ กำหนดความต้องการพนักงานจ้างในองค์กรปกครองส่วนท้องถิ่น โดยให้หัวหน้าส่วนราชการเข้ามามีส่วนร่วม เพื่อกำหนดความจำเป็นและความต้องการในการใช้พนักงานจ้างให้ตรงกับภารกิจและอำนาจหน้าที่ที่ต้องปฏิบัติอย่างแท้จริง และต้องคำนึงถึงโครงสร้างส่วนราชการ และจำนวนข้าราชการ ลูกจ้างประจำในองค์กรปกครองส่วนท้องถิ่นประกอบการกำหนดประเภทตำแหน่งพนักงานจ้าง

๓.๕ กำหนดประเภทตำแหน่งพนักงานจ้าง จำนวนตำแหน่งให้เหมาะสมกับภารกิจ อำนาจหน้าที่ ความรับผิดชอบ ปริมาณงานและคุณภาพของงานให้เหมาะสมกับโครงสร้างส่วนราชการขององค์กรปกครองส่วนท้องถิ่น

๓.๖ จัดทำกรอบอัตรากำลัง ๓ ปี โดยภาระค่าใช้จ่ายด้านการบริหารงานบุคคลต้องไม่เกินร้อยละสี่สิบของงบประมาณรายจ่าย

๓.๗ ให้ข้าราชการหรือพนักงานส่วนท้องถิ่น ลูกจ้างประจำและพนักงานจ้างทุกคน ได้รับการพัฒนาความรู้ความสามารถอย่างน้อยปีละ ๑ ครั้ง

## ๔. สภาพปัญหาของพื้นที่และความต้องการของประชาชน

### สภาพปัญหาขององค์การบริหารส่วนตำบลกุฉินาร

ชื่อปัญหา	สภาพปัญหา
<b>๑. ปัญหาด้านโครงสร้างพื้นฐาน</b> ๑.๑ การคมนาคม ๑.๒ การระบายน้ำ ๑.๓ การมีไฟฟ้าใช้ ๑.๔ การมีระบบประปาหมู่บ้าน	<ul style="list-style-type: none"> <li>- ถนนเชื่อมต่อระหว่างหมู่บ้าน ตำบล ส่วนใหญ่เป็นถนนดิน และลูกรัง ถนนไม่ได้มาตรฐานใช้การไม่ได้ทุกฤดูกาล</li> <li>- ไม่มีทางระบายน้ำ ระบบระบายน้ำสองข้างถนน</li> <li>- ประชาชนปลูกสร้างบ้านเรือนเพิ่มมากขึ้น และมีการขยายตัวของชุมชนทำให้เกิดปัญหาทางงบประมาณในการขยายเขตไฟฟ้าให้ทั่วถึง</li> <li>- มีการขยายตัวของชุมชน ทำให้เกิดปัญหาทางงบประมาณในการขยายเขตบริการประปา</li> </ul>
<b>๒. ปัญหาด้านเศรษฐกิจ</b> ๒.๑ การประกอบอาชีพและการมีงานทำ ๒.๒ ผลิตผลจากการเกษตร ๒.๓ การประกอบอาชีพอื่น ๒.๔ การอพยพหางานทำ ๒.๕ การทำการเกษตรในฤดูแล้ง	<ul style="list-style-type: none"> <li>- ประชาชนส่วนใหญ่มีอาชีพทำการเกษตร ไม่มีอาชีพเสริม</li> <li>- ขาดความรู้ในการพัฒนาผลผลิตทางการเกษตร ทำให้ผลผลิตที่ได้มีน้อย</li> <li>- ประสบปัญหาฝนแล้ง ฝนทิ้งช่วง คุณภาพดินต่ำ</li> <li>- ไม่มีความรู้ในการประกอบอาชีพอื่น</li> <li>- ค่าจ้างแรงงานในท้องถิ่นต่ำ ไม่มีงานต่อเนื่อง</li> <li>- ขาดแคลนน้ำในการทำการเกษตร</li> <li>- ขาดการส่งเสริมการทำการเกษตรในฤดูแล้ง</li> </ul>
<b>๓. ปัญหาด้านสังคม</b> ๓.๑ การแพร่ระบาดของยาเสพติด ๓.๒ การป้องกันและบรรเทาสาธารณภัย ๓.๓ การว่างงาน ๓.๔ การรับรู้ข่าวสารข้อมูล	<ul style="list-style-type: none"> <li>- ยาเสพติดแพร่ระบาดในกลุ่มเยาวชนมีแนวโน้มสูงขึ้น</li> <li>- ประชาชนบางส่วนได้รับผลกระทบจากภัยธรรมชาติ เช่น วาตภัย และภัยแล้ง เป็นต้น</li> <li>- ภาคอุตสาหกรรมและภาคบริการประสบปัญหาทางเศรษฐกิจ มีการเลิกจ้างงานทำให้เกิดปัญหาการว่างงานแรงงานกลับคืนถิ่น</li> <li>- การรับรู้ข่าวสารข้อมูลจากทางราชการไม่ทั่วถึง</li> </ul>

ชื่อปัญหา	สภาพปัญหา
<p><b>๔. ปัญหาด้านการเมือง</b></p> <p>๔.๑ การส่งเสริมการมีส่วนร่วมของประชาชน</p> <p>๔.๒ การส่งเสริมความรู้ความเข้าใจเกี่ยวกับกฎหมาย</p> <p>๔.๓ การพัฒนาบุคลากรใน อบต.</p> <p>๔.๔ การพัฒนารายได้</p> <p>๔.๕ การจัดหาและปรับปรุงเครื่องมือเครื่องใช้และสถานที่ปฏิบัติงาน</p> <p>๔.๖ การให้บริการแก่ประชาชน</p>	<ul style="list-style-type: none"> <li>- ประชาชนยังขาดความสนใจในการมีส่วนร่วมในการประชุม การประชุม ทั้งในระดับหมู่บ้าน ตำบล</li> <li>- ประชาชนขาดความรู้ความเข้าใจเกี่ยวกับกิจกรรมของ อบต. และ กิจกรรมของ อบต. และการบริหารการปกครองตามระบอบประชาธิปไตย</li> <li>- ขาดสื่อ การประชาสัมพันธ์</li> <li>- มีการให้อาμισสินจ้าง และมีการจูงใจในกระบวนการไปใช้สิทธิเลือกตั้ง</li> <li>- พนักงานส่วนตำบล สมาชิกสภา อบต. ยังขาดความรู้ความเข้าใจตลอดจนคุณธรรม จริยธรรมในการปฏิบัติงานในหน้าที่</li> <li>- รายได้ที่ได้รับจากค่าภาษี ค่าธรรมเนียมใบอนุญาตที่จัดเก็บเอง มีการจัดเก็บได้ต่ำกว่าประมาณการ</li> <li>- ขาดการประชาสัมพันธ์ในการจัดเก็บภาษีอย่างต่อเนื่อง</li> <li>- เครื่องมือเครื่องใช้ในสถานที่ปฏิบัติงานไม่เพียงพอต่อปริมาณงาน</li> <li>- บุคลากรในสำนักงานมีน้อย เมื่อเทียบกับปริมาณงาน การบริการยังไม่ทั่วถึง และสะดวกรวดเร็ว</li> </ul>
<p><b>๕. ปัญหาด้านทรัพยากรธรรมชาติและสิ่งแวดล้อม</b></p> <p>๕.๑ การคุ้มครอง ดูแลที่สาธารณประโยชน์</p> <p>๕.๒ การจัดการขยะมูลฝอยและสิ่งปฏิกูล</p> <p>๕.๓ ป่าไม้</p>	<ul style="list-style-type: none"> <li>- ที่สาธารณประโยชน์ถูกบุกรุก</li> <li>- สัตว์เลี้ยงถูกปล่อยลงในแหล่งน้ำที่ใช้อุปโภค บริโภค</li> <li>- ไม่มีที่ทิ้งขยะของหมู่บ้าน ตำบล</li> <li>- ไม่มีระบบการจัดเก็บ และกำจัดขยะ</li> <li>- มีป่าไม้น้อย</li> <li>- มีการทำลายป่าไม้ที่อยู่ในพื้นที่ของตนเอง</li> </ul>

ชื่อปัญหา	สภาพปัญหา
<p><b>๖. ปัญหาด้านแหล่งน้ำ</b></p> <p>๖.๑ แหล่งน้ำเพื่ออุปโภค บริโภค</p> <p>๔.๒ คุณภาพของแหล่งน้ำที่ใช้อุปโภค บริโภค</p> <p>๔.๓ แหล่งน้ำเพื่อการเกษตร</p>	<ul style="list-style-type: none"> <li>- แหล่งน้ำที่มีอยู่ไม่พอเพียงต่อความต้องการของประชาชน</li> <li>- มีสภาพตื้นเขินไม่สามารถกักเก็บน้ำได้ตลอดปี</li> <li>- น้ำมีคุณภาพที่ไม่เหมาะสมที่จะใช้อุปโภค บริโภค</li> <li>- ขาดแคลนแหล่งน้ำในการเกษตร แหล่งน้ำมีสภาพตื้นเขินไม่สามารถกักเก็บน้ำได้ตลอดปี</li> </ul>
<p><b>๔.๑.๗. ปัญหาด้านการศึกษา ศาสนา วัฒนธรรม</b></p> <p>๗.๑ การส่งเสริมและสนับสนุนการศึกษา</p> <p>๗.๒ การจัดการศึกษาตามภารกิจโครงการถ่ายโอน</p> <p>๗.๓ การส่งเสริมและสนับสนุนงานประเพณี</p> <p>๗.๔ การส่งเสริมและบำรุงศาสนา</p>	<ul style="list-style-type: none"> <li>- งบประมาณมีน้อย</li> <li>- ขาดแคลนสื่อการเรียน การสอน</li> <li>- ประชาชนยังขาดโอกาสทางการศึกษาทั้งในและนอกระบบ</li> <li>- ขาดการรับรู้ข่าวสาร</li> <li>- ผู้ปฏิบัติยังไม่เข้าใจในโครงการถ่ายโอนการศึกษา</li> <li>- ขาดการต่อเนื่องทางวัฒนธรรมประเพณี</li> <li>- ประเพณีที่เกี่ยวข้องกับทางศาสนาถูกละเลยไม่มีการสืบเนื่อง</li> </ul>



## ๕. ภารกิจ อำนาจหน้าที่ขององค์การบริหารส่วนตำบล

การพัฒนาท้องถิ่นขององค์การบริหารส่วนตำบลทุกจุดจอนั้น เป็นการสร้างความเข้มแข็งของชุมชนในการร่วมคิดร่วมแก้ไขปัญหาพร้อมสร้างร่วมจัดทำส่งเสริมความเข้มแข็งของชุมชนในเขตพื้นที่ของ องค์การบริหารส่วนตำบลทุกจุดจอก ให้มีส่วนร่วมในการพัฒนาท้องถิ่น ในทุกด้าน การพัฒนาองค์การบริหารส่วนตำบลทุกจุดจอกจะสมบูรณ์ได้ จำเป็นต้องอาศัยความร่วมมือของชุมชน ในพื้นที่เกิดความตระหนักร่วมกันแก้ไขปัญหาและความเข้าใจในแนวทางแก้ไขปัญหากันอย่างจริงจัง องค์การบริหารส่วนตำบลทุกจุดจอกยังได้เน้นให้คนเป็นศูนย์กลางของการพัฒนาในทุกกลุ่มทุกวัยของประชากร นอกจากนั้นยังได้ เน้นการส่งเสริม และสนับสนุนให้การศึกษาเด็กก่อนวัยเรียน และพัฒนาเยาวชนให้พร้อมที่จะเป็นบุคลากรที่มีคุณภาพโดยยึดกรอบแนวทางการจัดระเบียบการศึกษาส่วนด้านพัฒนาอาชีพนั้น จะเน้นพัฒนาเศรษฐกิจชุมชนพึ่งตนเองในท้องถิ่น และยังจัดให้ตั้งเศรษฐกิจแบบพอเพียงโดยส่วนรวม

การวิเคราะห์ภารกิจ อำนาจหน้าที่ขององค์การบริหารส่วนตำบล ตามพระราชบัญญัติสภาตำบลและองค์การบริหารส่วนตำบล พ.ศ.๒๕๓๗ และตามพระราชบัญญัติกำหนดแผนและขั้นตอนการกระจายอำนาจให้องค์กรปกครองส่วนท้องถิ่น พ.ศ.๒๕๔๒ และรวบรวมกฎหมายอื่นของ อบต. ทั้งนี้เพื่อให้ทราบว่าองค์การบริหารส่วนตำบลมีอำนาจหน้าที่ที่จะเข้าไปดำเนินการแก้ไขปัญหาในเขตพื้นที่ให้ตรงกับความต้องการของประชาชนได้อย่างไร โดยวิเคราะห์จุดแข็ง จุดอ่อน โอกาส ภัยคุกคาม ในการดำเนินการ องค์การบริหารส่วนตำบลทุกจุดจอก กำหนดวิธีการดำเนินการตามภารกิจสอดคล้องกับแผนพัฒนาเศรษฐกิจ และสังคมแห่งชาติ แผนพัฒนาจังหวัด แผนพัฒนาอำเภอ แผนพัฒนาตำบล นโยบายของรัฐบาล และนโยบายของผู้บริหารท้องถิ่น ทั้งนี้สามารถวิเคราะห์ภารกิจให้ตรงกับสภาพปัญหา โดยสามารถกำหนดแบ่งภารกิจได้ เป็น ๗ ด้าน ซึ่งภารกิจดังกล่าวถูกกำหนดอยู่ในพระราชบัญญัติสภาตำบลและองค์การบริหารส่วนตำบล พ.ศ.๒๕๓๗ และตามพระราชบัญญัติกำหนดแผนและขั้นตอนการกระจายอำนาจให้องค์กรปกครองส่วนท้องถิ่น พ.ศ.๒๕๔๒ ดังนี้

### ๕.๑ ด้านโครงสร้างพื้นฐาน มีภารกิจที่เกี่ยวข้องดังนี้

- (๑) จัดให้มีและบำรุงรักษาทางน้ำและทางบก (มาตรา ๖๗ (๑))
- (๒) ให้มีน้ำเพื่อการอุปโภค บริโภค และการเกษตร (มาตรา ๖๘(๑))
- (๓) ให้มีและบำรุงการไฟฟ้าหรือแสงสว่างโดยวิธีอื่น (มาตรา ๖๘(๒))
- (๔) ให้มีและบำรุงรักษาทางระบายน้ำ (มาตรา ๖๘(๓))
- (๕) การสาธารณสุข โภคและการก่อสร้างอื่นๆ (มาตรา ๑๖(๔))
- (๖) การสาธารณสุขการ (มาตรา ๑๖(๕))

### ๕.๒ ด้านส่งเสริมคุณภาพชีวิต มีภารกิจที่เกี่ยวข้อง ดังนี้

- (๑) ส่งเสริมการพัฒนาสตรี เด็ก เยาวชน ผู้สูงอายุ และผู้พิการ (มาตรา ๖๗(๖))
- (๒) ป้องกันโรคและระงับโรคติดต่อ (มาตรา ๖๗(๓))
- (๓) ให้มีและบำรุงสถานที่ประชุมการกีฬาการพักผ่อนหย่อนใจและสวนสาธารณะ (มาตรา ๖๘(๔))
- (๔) การสังคมสงเคราะห์ และการพัฒนาคุณภาพชีวิตเด็ก สตรี คนชรา และผู้ด้อยโอกาส (มาตรา ๑๖(๑๐))
- (๕) การปรับปรุงแหล่งชุมชนแออัดและการจัดการเกี่ยวกับที่อยู่อาศัย(มาตรา ๑๖(๒))
- (๖) การส่งเสริมประชาธิปไตย ความเสมอภาค และสิทธิเสรีภาพของประชาชน (มาตรา ๑๖(๕))
- (๗) การสาธารณสุขการอนามัยครอบครัวและการรักษาพยาบาล(มาตรา๑๖(๑๙))

**๕.๓ ด้านการจัดระเบียบชุมชนสังคมและการรักษาความสงบเรียบร้อยมีภารกิจที่เกี่ยวข้อง ดังนี้**

- (๑) การป้องกันและบรรเทาสาธารณภัย (มาตรา ๖๗(๔))
- (๒) การคุ้มครองดูแลและรักษาทรัพย์สินอันเป็นสาธารณสมบัติของแผ่นดิน(มาตรา ๖๘(๘))
- (๓) การผังเมือง (มาตรา ๖๘(๑๓))
- (๔) จัดให้มีที่จอดรถ (มาตรา ๑๖(๓))
- (๕) การรักษาความสะอาดและความเป็นระเบียบเรียบร้อยของบ้านเมือง (มาตรา ๑๖(๑๗))
- (๖) การควบคุมอาคาร (มาตรา ๑๖(๒๘))

**๕.๔ ด้านการวางแผน การส่งเสริมการลงทุน พาณิชยกรรมและการท่องเที่ยว มีภารกิจที่เกี่ยวข้อง ดังนี้**

- (๑) ส่งเสริมให้มีอุตสาหกรรมในครอบครัว (มาตรา ๖๘(๖))
- (๒) ให้มีและส่งเสริมกลุ่มเกษตรกร และกิจการสหกรณ์ (มาตรา ๖๘(๕))
- (๓) บำรุงและส่งเสริมการประกอบอาชีพของราษฎร (มาตรา ๖๘(๗))
- (๔) ให้มีตลาด (มาตรา ๖๘(๑๐))
- (๕) การท่องเที่ยว (มาตรา ๖๘(๑๒))
- (๖) กิจการเกี่ยวกับการพาณิชย์ (มาตรา ๖๘(๑๑))
- (๗) การส่งเสริม การฝึกและประกอบอาชีพ (มาตรา ๑๖(๖))
- (๘) การพาณิชยกรรมและการส่งเสริมการลงทุน (มาตรา ๑๖(๗))

**๕.๕ ด้านการบริหารจัดการและการอนุรักษ์ทรัพยากรธรรมชาติและสิ่งแวดล้อมมีภารกิจที่เกี่ยวข้อง ดังนี้**

- (๑) คุ้มครอง ดูแล และบำรุงรักษาทรัพยากรธรรมชาติและสิ่งแวดล้อม (มาตรา ๖๗(๗))
- (๒) รักษาความสะอาดของถนน ทางน้ำ ทางเดิน และที่สาธารณะ รวมทั้งกำจัดมูลฝอยและสิ่งปฏิกูล (มาตรา ๖๗(๒))
- (๓) การจัดการสิ่งแวดล้อมและมลพิษต่างๆ (มาตรา ๑๗ (๑๒))

**๕.๖ ด้านการศาสนา ศิลปะวัฒนธรรม จารีตประเพณี และภูมิปัญญาท้องถิ่น มีภารกิจที่เกี่ยวข้อง ดังนี้**

- (๑) บำรุงรักษาศิลปะ จารีตประเพณี ภูมิปัญญาท้องถิ่น และวัฒนธรรมอันดีของท้องถิ่น (มาตรา ๖๗(๘))
- (๒) ส่งเสริมการศึกษา ศาสนา และวัฒนธรรม (มาตรา ๖๗(๕))
- (๓) การจัดการศึกษา (มาตรา ๑๖(๘))
- (๔) การส่งเสริมการกีฬา จารีตประเพณี และวัฒนธรรมอันดีงามของท้องถิ่น (มาตรา ๑๗(๑๘))

### ๕.๗ ด้านการบริหารจัดการและการสนับสนุนการปฏิบัติภารกิจของส่วนราชการและองค์กรปกครองส่วนท้องถิ่น มีภารกิจที่เกี่ยวข้อง ดังนี้

- (๑) สนับสนุนสภาพตำบลและองค์กรปกครองส่วนท้องถิ่นอื่นในการพัฒนาท้องถิ่น (มาตรา ๔๕(๓))
- (๒) ปฏิบัติหน้าที่อื่นตามที่ทางราชการมอบหมายโดยจัดสรรงบประมาณหรือบุคลากรให้ตามความจำเป็นและสมควร (มาตรา ๖๗(๙))
- (๓) ส่งเสริมการมีส่วนร่วมของราษฎร ในการมีมาตรการป้องกัน (มาตรา ๑๖(๑๖))
- (๔) การประสานและให้ความร่วมมือในการปฏิบัติหน้าที่ขององค์กรปกครองส่วนท้องถิ่น (มาตรา ๑๗(๓))
- (๕) การสร้างและบำรุงรักษาทางบกและทางน้ำที่เชื่อมต่อระหว่างองค์การปกครองส่วนท้องถิ่นอื่น (มาตรา ๑๗(๑๖))

ภารกิจทั้ง ๗ ด้านตามที่กฎหมายกำหนดให้อำนาจองค์การบริหารส่วนตำบลสามารถจะแก้ไขปัญหาขององค์การบริหารส่วนตำบลทุกจุดจอก ได้เป็นอย่างดี มีประสิทธิภาพและประสิทธิผล โดยคำนึงถึงความต้องการของประชาชนในเขตพื้นที่ประกอบด้วย การดำเนินการขององค์การบริหารส่วนตำบล จะต้องสอดคล้องกับแผนพัฒนาเศรษฐกิจและสังคมแห่งชาติ แผนพัฒนาจังหวัด แผนพัฒนาอำเภอ แผนพัฒนาตำบล นโยบายของรัฐบาล และนโยบายของ ผู้บริหารขององค์การบริหารส่วนตำบลเป็นสำคัญ

หมายเหตุ : มาตรา ๖๗,๖๘ หมายถึง พ.ร.บ.สภาพตำบลและองค์การบริหารส่วนตำบล พ.ศ.๒๕๔๓  
 มาตรา ๑๖,๑๗ และ ๔๕ หมายถึง พ.ร.บ.กำหนดแผนและขั้นตอนกระจายอำนาจให้แก่  
 องค์กรปกครองส่วนท้องถิ่น พ.ศ.๒๕๔๒

## ๖. ภารกิจหลักและภารกิจรองที่ องค์การบริหารส่วนตำบลทุกจุดจอกจะดำเนินการ

### ภารกิจหลัก

๑. ด้านการปรับปรุงโครงสร้างพื้นฐาน
๒. ด้านการส่งเสริมคุณภาพชีวิต
๓. ด้านการจัดระเบียบชุมชน สังคม และการรักษาความสงบเรียบร้อย
๔. ด้านการอนุรักษ์ทรัพยากรธรรมชาติและสิ่งแวดล้อม
๕. ด้านการพัฒนาการเมืองและการบริหาร
๖. ด้านการส่งเสริมการศึกษา
๗. ด้านการป้องกันและบรรเทาสาธารณภัย

### ภารกิจรอง

การฟื้นฟูวัฒนธรรมและส่งเสริมประเพณี

๑. การสนับสนุนและส่งเสริมศักยภาพกลุ่มอาชีพ
๒. การส่งเสริมการเกษตรและการประกอบอาชีพทางการเกษตร
๓. ด้านการวางแผน การส่งเสริมการลงทุน

### ๗. สรุปปัญหา และแนวทางในการกำหนดโครงสร้างส่วนราชการและกรอบอัตรากำลัง

องค์การบริหารส่วนตำบลกุดจอก คณะกรรมการกลางพนักงานส่วนตำบล (ก.อบต.) กำหนดให้เป็น อบต. ขนาดกลาง โดยกำหนดโครงสร้างการแบ่งส่วนราชการออกเป็น ๕ ส่วนราชการ ได้แก่

๑. สำนักปลัด อบต.
๒. กองคลัง
๓. กองช่าง
๔. กองการศึกษา
๕. กองสวัสดิการสังคม

ทั้งนี้ ได้กำหนดกรอบอัตรากำลังข้าราชการจำนวนทั้งสิ้น ๒๕ อัตรา ลูกจ้างประจำ จำนวน ๒ อัตรา พนักงานจ้างตามภารกิจ จำนวน ๑๐ อัตรา พนักงานจ้างทั่วไป จำนวน ๒ อัตรา รวมกำหนดตำแหน่งเกี่ยวกับบุคลากรทั้งสิ้น จำนวน ๓๗ อัตรา เนื่องจากองค์การบริหารส่วนตำบลกุดจอก มีความจำเป็นต้องปรับปรุงแผนอัตรากำลัง ๓ ปี ประจำปีงบประมาณ พ.ศ. ๒๕๕๘ – ๒๕๖๐ ครั้งที่ ๒ เนื่องจากการปรับปรุงโครงสร้างส่วนราชการประเภทและระดับตำแหน่งตามแนวทางการจัดทำแผนอัตรากำลัง ๓ ปี ขององค์กรปกครองส่วนท้องถิ่นตามระบบจำแนกตำแหน่งใหม่ (ระบบแบ่ง)

ฯลฯ

## ๘. โครงสร้างการกำหนดส่วนราชการ

**๘.๑ โครงสร้าง** จากการที่องค์การบริหารส่วนตำบล ได้กำหนดภารกิจหลักและภารกิจรองที่จะดำเนินการดังกล่าวโดยองค์การบริหารส่วนตำบล กำหนดตำแหน่งของพนักงานส่วนตำบลให้ตรงกับภารกิจดังกล่าวและในระยะแรกการกำหนดโครงสร้างส่วนราชการที่จะรองรับการดำเนินการ ตามภารกิจนั้น อาจกำหนดเป็นภารกิจอยู่ในงาน หรือกำหนดเป็นฝ่าย และในระยะต่อไป เมื่อมีการดำเนินการตามภารกิจนั้น และองค์การบริหารส่วนตำบลพิจารณาเห็นว่า ภารกิจนั้นมีปริมาณงานมากพอที่จะพิจารณาตั้งเป็นส่วนต่อไป ดังนี้

โครงสร้างตามแผนอัตรากำลังปัจจุบัน	โครงสร้างตามแผนอัตรากำลังใหม่	หมายเหตุ
<p><b>๑. สำนักงานปลัด อบต.</b></p> <p><b>๑.๑ ฝ่ายบริหารทั่วไป</b></p> <ul style="list-style-type: none"> <li>- งานสารบรรณ</li> <li>- งานอำนวยความสะดวกและข้อมูลข่าวสาร</li> <li>- งานบริหารงานบุคคล</li> <li>- งานเลือกตั้ง</li> <li>- งานตรวจสอบภายใน</li> <li>- งานควบคุมและส่งเสริมการท่องเที่ยว</li> <li>- งานกิจการสภา</li> <li>- งานสวัสดิการและการสงเคราะห์</li> <li>- งานอื่นที่ไม่อยู่ในความรับผิดชอบส่วนใด</li> </ul> <p><b>๑.๒ งานนโยบายและแผน</b></p> <ul style="list-style-type: none"> <li>- งานวิชาการ</li> <li>- งานข้อมูลและการประชาสัมพันธ์</li> <li>- งานสารสนเทศและระบบคอมพิวเตอร์</li> <li>- งานงบประมาณ</li> </ul> <p><b>๑.๓ งานตรวจสอบภายใน</b></p> <ul style="list-style-type: none"> <li>- งานตรวจสอบต่าง ๆ</li> <li>- ตรวจสอบการจัดซื้อ,การใช้,การจัดเก็บพัสดุ ฯลฯ</li> <li>- งานตรวจสอบงบประมาณ</li> <li>- งานตรวจสอบเอกสารทางบัญชี</li> </ul>	<p><b>๑. สำนักงานปลัด อบต.</b></p> <p><b>๑.๑ ฝ่ายบริหารทั่วไป</b></p> <ul style="list-style-type: none"> <li>- งานสารบรรณ</li> <li>- งานอำนวยความสะดวกและข้อมูลข่าวสาร</li> <li>- งานบริหารงานบุคคล</li> <li>- งานเลือกตั้ง</li> <li>- งานตรวจสอบภายใน</li> <li>- งานควบคุมและส่งเสริมการท่องเที่ยว</li> <li>- งานกิจการสภา</li> <li>- งานสวัสดิการและการสงเคราะห์</li> <li>- งานอื่นที่ไม่อยู่ในความรับผิดชอบส่วนใด</li> </ul> <p><b>๑.๒ งานนโยบายและแผน</b></p> <ul style="list-style-type: none"> <li>- งานวิชาการ</li> <li>- งานข้อมูลและการประชาสัมพันธ์</li> <li>- งานสารสนเทศและระบบคอมพิวเตอร์</li> <li>- งานงบประมาณ</li> </ul> <p><b>๑.๓ งานกฎหมายและคดี</b></p> <ul style="list-style-type: none"> <li>- งานกฎหมายและนิติกรรม</li> <li>- งานการดำเนินการทางคดีและศาลปกครอง</li> <li>- งานร้องเรียนร้องทุกข์และอุทธรณ์</li> <li>- งานระเบียบการคลัง</li> <li>- งานข้อบัญญัติ อบต.</li> </ul>	



โครงสร้างตามแผนอัตรากำลังปัจจุบัน	โครงสร้างตามแผนอัตรากำลังใหม่	หมายเหตุ
<p><b>๒. กองคลัง</b></p> <p><u>๒.๑ งานการเงิน</u></p> <ul style="list-style-type: none"> <li>- งานรับ-เบิกจ่ายเงิน</li> <li>- งานจัดทำฎีกาเบิกจ่ายเงิน</li> <li>- งานเก็บรักษาเงิน</li> </ul> <p><u>๒.๒ งานบัญชี</u></p> <ul style="list-style-type: none"> <li>- งานการบัญชี</li> <li>- งานทะเบียนคุมการเบิกจ่าย</li> <li>- งานงบการเงินและงบทดลอง</li> <li>- งานงบแสดงฐานะทางการเงิน</li> </ul>	<p><u>๑.๔ งานส่งเสริมการเกษตร</u></p> <ul style="list-style-type: none"> <li>- งานส่งเสริมปศุสัตว์</li> <li>- งานส่งเสริมกลุ่มอาชีพ</li> <li>- งานส่งเสริมการเกษตร</li> <li>- งานส่งเสริมเกษตรอินทรีย์</li> </ul> <p><u>๑.๕ งานสาธารณสุข</u></p> <ul style="list-style-type: none"> <li>- งานรักษาพยาบาล</li> <li>- งานสุขาภิบาล</li> <li>- งานควบคุมโรค การเฝ้าระวังโรค</li> <li>- งานวิชาการส่งเสริมสุขภาพ</li> <li>- ศึกษาค้นคว้า วิจัย ด้านวิชาการส่งเสริมสุขภาพ</li> <li>- จัดสอน และอบรมด้านวิชาการส่งเสริมสุขภาพ จัดการประชุม</li> </ul> <p><u>๑.๖ งานตรวจสอบภายใน</u></p> <ul style="list-style-type: none"> <li>- งานตรวจสอบต่าง ๆ</li> <li>- ตรวจสอบการจัดซื้อ,การใช้,การจัดเก็บพัสดุ ฯลฯ</li> <li>- งานตรวจสอบงบประมาณ</li> <li>- งานตรวจสอบเอกสารทางบัญชี</li> </ul> <p>๑.๗ งานพัฒนาชุมชน</p> <p>๑.๘ งานป้องกันบรรเทาสาธารณภัย</p> <p><b>๒. กองคลัง</b></p> <p><u>๒.๑ งานการเงิน</u></p> <ul style="list-style-type: none"> <li>- งานรับ-เบิกจ่ายเงิน</li> <li>- งานจัดทำฎีกาเบิกจ่ายเงิน</li> <li>- งานเก็บรักษาเงิน</li> </ul> <p><u>๒.๒ งานบัญชี</u></p> <ul style="list-style-type: none"> <li>- งานการบัญชี</li> <li>- งานทะเบียนคุมการเบิกจ่าย</li> <li>- งานงบการเงินและงบทดลอง</li> <li>- งานงบแสดงฐานะทางการเงิน</li> </ul>	

โครงสร้างตามแผนอัตรากำลังปัจจุบัน	โครงสร้างตามแผนอัตรากำลังใหม่	หมายเหตุ
<p><u>๒.๓ งานพัฒนาและจัดเก็บรายได้</u></p> <ul style="list-style-type: none"> <li>- งานภาษีอากร ค่าธรรมเนียมและค่าเช่า</li> <li>- งานพัฒนารายได้</li> <li>- งานควบคุมกิจการค้าและค่าปรับ</li> <li>- งานทะเบียนควบคุมและเร่งรัดรายได้</li> </ul> <p><u>๒.๔ งานทะเบียนทรัพย์สินและพัสดุ</u></p> <ul style="list-style-type: none"> <li>- งานทะเบียนทรัพย์สินและแผนที่ภาษี</li> <li>- งานพัสดุ</li> <li>- งานทะเบียนเบิกจ่ายวัสดุครุภัณฑ์และยานพาหนะ</li> </ul> <p><b>๓. กองช่าง</b></p> <p><u>๓.๑ งานก่อสร้าง</u></p> <ul style="list-style-type: none"> <li>- งานก่อสร้างและบูรณะถนน</li> <li>- งานก่อสร้างและบูรณะสภาพและโครงการพิเศษ</li> <li>- งานระบบข้อมูลและแผนที่เส้นทางคมนาคม</li> <li>- งานบำรุงรักษาเครื่องจักรกลและยานพาหนะ</li> </ul> <p><u>๓.๒ งานออกแบบและควบคุมอาคาร</u></p> <ul style="list-style-type: none"> <li>- งานสถาปัตยกรรมและมณฑลศิลป์</li> <li>- งานวิศวกรรม</li> <li>- งานประเมินราคา</li> <li>- งานควบคุมการก่อสร้างอาคาร</li> <li>- งานบริการข้อมูลและหลักเกณฑ์</li> <li>- งานออกแบบ</li> </ul> <p><u>๓.๓ งานประสานสาธารณูปโภค</u></p> <ul style="list-style-type: none"> <li>- งานสาธารณูปโภคและกิจการประปา</li> <li>- งานขนส่งและวิศวกรรมจราจร</li> <li>- งานระบายน้ำ</li> <li>- งานจัดตกแต่งสถานที่</li> </ul>	<p><u>๓.๓ งานพัฒนาและจัดเก็บรายได้</u></p> <ul style="list-style-type: none"> <li>- งานภาษีอากร ค่าธรรมเนียมและค่าเช่า</li> <li>- งานพัฒนารายได้</li> <li>- งานควบคุมกิจการค้าและค่าปรับ</li> <li>- งานทะเบียนควบคุมและเร่งรัดรายได้</li> </ul> <p><u>๒.๔ งานทะเบียนทรัพย์สินและพัสดุ</u></p> <ul style="list-style-type: none"> <li>- งานทะเบียนทรัพย์สินและแผนที่ภาษี</li> <li>- งานพัสดุ</li> <li>- งานทะเบียนเบิกจ่ายวัสดุครุภัณฑ์และยานพาหนะ</li> </ul> <p><b>๓. กองช่าง</b></p> <p><u>๓.๑ งานก่อสร้าง</u></p> <ul style="list-style-type: none"> <li>- งานก่อสร้างและบูรณะถนน</li> <li>- งานก่อสร้างและบูรณะสภาพและโครงการพิเศษ</li> <li>- งานระบบข้อมูลและแผนที่เส้นทางคมนาคม</li> <li>- งานบำรุงรักษาเครื่องจักรกลและยานพาหนะ</li> </ul> <p><u>๓.๒ งานออกแบบและควบคุมอาคาร</u></p> <ul style="list-style-type: none"> <li>- งานสถาปัตยกรรมและมณฑลศิลป์</li> <li>- งานวิศวกรรม</li> <li>- งานประเมินราคา</li> <li>- งานควบคุมการก่อสร้างอาคาร</li> <li>- งานบริการข้อมูลและหลักเกณฑ์</li> <li>- งานออกแบบ</li> </ul> <p><u>๓.๓ งานประสานสาธารณูปโภค</u></p> <ul style="list-style-type: none"> <li>- งานสาธารณูปโภคและกิจการประปา</li> <li>- งานขนส่งและวิศวกรรมจราจร</li> <li>- งานระบายน้ำ</li> <li>- งานจัดตกแต่งสถานที่</li> </ul>	



โครงสร้างตามแผนอัตรากำลังปัจจุบัน	โครงสร้างตามแผนอัตรากำลังใหม่	หมายเหตุ
<p><b>๓.๔ งานผังเมือง</b></p> <ul style="list-style-type: none"> <li>- งานสำรวจและแผนที่</li> <li>- งานวางผังพัฒนาเมือง</li> <li>- งานควบคุมทางผังเมือง</li> <li>- งานจัดรูปที่ดินและฟื้นฟูเมือง</li> </ul> <p><b>๔. กองการศึกษา</b></p> <p><b>๔.๑ งานบริหารการศึกษา</b></p> <ul style="list-style-type: none"> <li>- งานบริหารวิชาการ</li> <li>- งานศูนย์พัฒนาเด็กเล็ก</li> </ul> <p><b>๔.๒ งานส่งเสริมการศึกษา ศาสนาและวัฒนธรรม</b></p> <ul style="list-style-type: none"> <li>- งานกิจการศาสนา</li> <li>- งานส่งเสริมประเพณี ศิลปวัฒนธรรม</li> <li>- งานกิจการเด็กและเยาวชน</li> <li>- งานกีฬาและสันตนาการ</li> </ul> <p><b>๕. กองสวัสดิการสังคม</b></p> <p><b>๕.๑ งานสังคมสงเคราะห์</b></p> <ul style="list-style-type: none"> <li>- งานสงเคราะห์ประชาชนผู้ทุพขัยภาคขาดแคลน ไร้ที่พึ่ง</li> <li>- งานสงเคราะห์ผู้ประสบภัยพิบัติต่าง ๆ</li> <li>- งานสงเคราะห์คนชรา คนพิการและทุพพลภาพ</li> <li>- งานสงเคราะห์ครอบครัวและเผยแพร่ความรู้เกี่ยวกับการดำเนินชีวิตในครอบครัว</li> <li>- งานส่งเสริมและสนับสนุนองค์การสังคมสงเคราะห์เอกชน</li> <li>- งานสำรวจวิจัยสภาพปัญหาสังคมต่าง ๆ</li> <li>- งานส่งเสริมสวัสดิภาพสตรีและสงเคราะห์หญิง</li> <li>- งานประสานและร่วมมือกับหน่วยงานที่เกี่ยวข้องเพื่อการสังคมสงเคราะห์</li> <li>- งานให้คำปรึกษา แนะนำในด้านสังคมสงเคราะห์แก่ผู้มาขอรับ</li> </ul>	<p><b>๓.๔ งานผังเมือง</b></p> <ul style="list-style-type: none"> <li>- งานสำรวจและแผนที่</li> <li>- งานวางผังพัฒนาเมือง</li> <li>- งานควบคุมทางผังเมือง</li> <li>- งานจัดรูปที่ดินและฟื้นฟูเมือง</li> </ul> <p><b>๔. กองการศึกษา</b></p> <p><b>๔.๑ งานบริหารการศึกษา</b></p> <ul style="list-style-type: none"> <li>- งานบริหารวิชาการ</li> <li>- งานศูนย์พัฒนาเด็กเล็ก</li> </ul> <p><b>๔.๒ งานส่งเสริมการศึกษา ศาสนาและวัฒนธรรม</b></p> <ul style="list-style-type: none"> <li>- งานกิจการศาสนา</li> <li>- งานส่งเสริมประเพณี ศิลปวัฒนธรรม</li> <li>- งานกิจการเด็กและเยาวชน</li> <li>- งานกีฬาและสันตนาการ</li> </ul> <p><b>๕. กองสวัสดิการสังคม</b></p> <p><b>๕.๑ งานสังคมสงเคราะห์</b></p> <ul style="list-style-type: none"> <li>- งานสงเคราะห์ประชาชนผู้ทุพขัยภาคขาดแคลน ไร้ที่พึ่ง</li> <li>- งานสงเคราะห์ผู้ประสบภัยพิบัติต่าง ๆ</li> <li>- งานสงเคราะห์คนชรา คนพิการและทุพพลภาพ</li> <li>- งานสงเคราะห์ครอบครัวและเผยแพร่ความรู้เกี่ยวกับการดำเนินชีวิตในครอบครัว</li> <li>- งานส่งเสริมและสนับสนุนองค์การสังคมสงเคราะห์เอกชน</li> <li>- งานสำรวจวิจัยสภาพปัญหาสังคมต่าง ๆ</li> <li>- งานส่งเสริมสวัสดิภาพสตรีและสงเคราะห์หญิง</li> <li>- งานประสานและร่วมมือกับหน่วยงานที่เกี่ยวข้องเพื่อการสังคมสงเคราะห์</li> <li>- งานให้คำปรึกษา แนะนำในด้านสังคมสงเคราะห์แก่ผู้มาขอรับ</li> </ul>	

โครงสร้างตามแผนอัตรากำลังปัจจุบัน	โครงสร้างตามแผนอัตรากำลังใหม่	หมายเหตุ
<p><u>๕.๒ งานสวัสดิการเด็กและเยาวชน</u></p> <ul style="list-style-type: none"> <li>- งานสงเคราะห์เด็กและเยาวชนที่ครอบครัวประสบปัญหาความเดือดร้อนต่าง ๆ</li> <li>- งานสงเคราะห์เด็กกำพร้า อนุบาล ไร่ที่พึ่ง เร่ร้อนจรจัด ถูกทอดทิ้ง</li> <li>- งานสงเคราะห์เด็กและเยาวชนที่พิการทางร่างกาย สมองและปัญญา</li> <li>- งานให้ความช่วยเหลือเด็กนักเรียนที่ยากจนทางด้านอุปกรณ์การเรียนเครื่องแบบนักเรียน อาหารกลางวัน ทุนการศึกษา ฯลฯ</li> <li>-งานส่งเสริมสวัสดิภาพเด็กและเยาวชน ได้แก่ การสอดส่อง ดูแล และช่วยเหลือเด็กและเยาวชนที่ประพฤติตนไม่สมแก่วัย</li> <li>- งานประสานและร่วมมือกับหน่วยงานที่เกี่ยวข้องเพื่อส่งเสริมสวัสดิภาพเด็กและเยาวชน</li> <li>- งานให้คำปรึกษา แนะนำแก่เด็กและเยาวชนซึ่งมีปัญหาในด้านต่าง ๆ</li> </ul> <p><u>๕.๓ งานพัฒนาชุมชน</u></p> <ul style="list-style-type: none"> <li>- งานสำรวจและจัดตั้งคณะกรรมการชุมชนเพื่อรับผิดชอบในการปรับปรุงชุมชนของตนเอง</li> <li>- งานฝึกอบรมและเผยแพร่ความรู้เกี่ยวกับการพัฒนาชุมชน</li> <li>- งานจัดระเบียบชุมชน</li> <li>- งานประสานงานและร่วมมือกับหน่วยงานต่าง ๆ เพื่อนำบริการขั้นพื้นฐานไปบริการแก่ชุมชน</li> <li>- งานจัดทำโครงการช่วยเหลือในด้านต่าง ๆ ให้แก่ชุมชน</li> <li>- งานดำเนินการพัฒนาชุมชนทางด้านเศรษฐกิจ สังคม วัฒนธรรมการศึกษา การอนามัย และสุขภาพ</li> </ul>	<p><u>๕.๒ งานสวัสดิการเด็กและเยาวชน</u></p> <ul style="list-style-type: none"> <li>- งานสงเคราะห์เด็กและเยาวชนที่ครอบครัวประสบปัญหาความเดือดร้อนต่าง ๆ</li> <li>- งานสงเคราะห์เด็กกำพร้า อนุบาล ไร่ที่พึ่ง เร่ร้อนจรจัด ถูกทอดทิ้ง</li> <li>- งานสงเคราะห์เด็กและเยาวชนที่พิการทางร่างกาย สมองและปัญญา</li> <li>- งานให้ความช่วยเหลือเด็กนักเรียนที่ยากจนทางด้านอุปกรณ์การเรียนเครื่องแบบนักเรียน อาหารกลางวัน ทุนการศึกษา ฯลฯ</li> <li>-งานส่งเสริมสวัสดิภาพเด็กและเยาวชน ได้แก่ การสอดส่อง ดูแล และช่วยเหลือเด็กและเยาวชนที่ประพฤติตนไม่สมแก่วัย</li> <li>- งานประสานและร่วมมือกับหน่วยงานที่เกี่ยวข้องเพื่อส่งเสริมสวัสดิภาพเด็กและเยาวชน</li> <li>- งานให้คำปรึกษา แนะนำแก่เด็กและเยาวชนซึ่งมีปัญหาในด้านต่าง ๆ</li> </ul> <p><u>๕.๓ งานพัฒนาชุมชน</u></p> <ul style="list-style-type: none"> <li>- งานสำรวจและจัดตั้งคณะกรรมการชุมชนเพื่อรับผิดชอบในการปรับปรุงชุมชนของตนเอง</li> <li>- งานฝึกอบรมและเผยแพร่ความรู้เกี่ยวกับการพัฒนาชุมชน</li> <li>- งานจัดระเบียบชุมชน</li> <li>- งานประสานงานและร่วมมือกับหน่วยงานต่าง ๆ เพื่อนำบริการขั้นพื้นฐานไปบริการแก่ชุมชน</li> <li>- งานจัดทำโครงการช่วยเหลือในด้านต่าง ๆ ให้แก่ชุมชน</li> <li>- งานดำเนินการพัฒนาชุมชนทางด้านเศรษฐกิจ สังคม วัฒนธรรมการศึกษา การอนามัย และสุขภาพ</li> </ul>	

โครงสร้างตามแผนอัตรากำลังปัจจุบัน	โครงสร้างตามแผนอัตรากำลังใหม่	หมายเหตุ
<p><u>๕.๔ งานส่งเสริมและสวัสดิการสังคม</u></p> <ul style="list-style-type: none"> <li>- งานส่งเสริมสวัสดิการของประชาชนที่อาศัยอยู่ภายในชุมชน</li> <li>- งานเผยแพร่ความรู้เกี่ยวกับสวัสดิการของชุมชนต่าง ๆ</li> <li>- พัฒนา ส่งเสริม เกี่ยวกับสภาพความเป็นอยู่ของชุมชนให้กินดีอยู่ดี</li> </ul>	<p><u>๕.๔ งานส่งเสริมและสวัสดิการสังคม</u></p> <ul style="list-style-type: none"> <li>- งานส่งเสริมสวัสดิการของประชาชนที่อาศัยอยู่ภายในชุมชน</li> <li>- งานเผยแพร่ความรู้เกี่ยวกับสวัสดิการของชุมชนต่าง ๆ</li> <li>- พัฒนา ส่งเสริม เกี่ยวกับสภาพความเป็นอยู่ของชุมชนให้กินดีอยู่ดี</li> </ul>	

## ๘.๒ การวิเคราะห์การกำหนดตำแหน่ง

องค์การบริหารส่วนตำบลกุดจอก วิเคราะห์การกำหนดตำแหน่งจากภารกิจที่จะดำเนินการในแต่ละส่วนราชการในอนาคต ๓ ปี ซึ่งเป็นตัวสะท้อนให้เห็นว่าปริมาณงานในแต่ละส่วนราชการมีเท่าใด เพื่อนำมาวิเคราะห์ว่าจะใช้ตำแหน่งใด จำนวนเท่าใด ในส่วนราชการใด ในระยะเวลา ๓ ปี ข้างหน้า จึงจะเหมาะสมกับภารกิจ และปริมาณงาน และเพื่อให้คุ้มค่าต่อการใช้จ่ายงบประมาณ ขององค์การบริหารส่วนตำบลกุดจอก และเพื่อให้การบริหารงานขององค์กรปกครองส่วนท้องถิ่นเป็นไปอย่างมีประสิทธิภาพ ประสิทธิภาพ โดยนำผลการวิเคราะห์ตำแหน่งมากรอกข้อมูลลงในกรอบอัตรากำลัง ๓ ปี ดังนี้

**ปรับปรุงแผนอัตรากำลัง ๓ ปี ประจำปีงบประมาณ ๒๕๕๘ - ๒๕๖๐ ปรับปรุงครั้งที่ ๒**  
**องค์การบริหารส่วนตำบลกุดจอก อำเภอบัวใหญ่ จังหวัดนครราชสีมา**

ส่วนราชการ	กรอบอัตรากำลังเดิม	กรอบอัตราตำแหน่งที่คาดว่าจะต้องใช้ในช่วงระยะเวลา ๓ ปี ข้างหน้า			อัตรากำลังคนเพิ่ม/ลด			หมายเหตุ
		๒๕๕๘	๒๕๕๙	๒๕๖๐	๒๕๕๘	๒๕๕๙	๒๕๖๐	
๑. ปลัดองค์การบริหารส่วนตำบล (นักบริหารงานท้องถิ่น กลาง)	๑	๑	๑	๑	-	-	-	
๒. รองปลัดองค์การบริหารส่วนตำบล (นักบริหารงานท้องถิ่น ต้น)	๑	๑	๑	๑	-	-	-	
<b>รวม</b>	<b>๒</b>	<b>๒</b>	<b>๒</b>	<b>๒</b>	<b>-</b>	<b>-</b>	<b>-</b>	
<b>สำนักงานปลัด อบต.</b>								
๑. หัวหน้าสำนักปลัด อบต. (นักบริหารงานทั่วไป ต้น)	๑	๑	๑	๑	-	-	-	ว่าง
๒. นักวิเคราะห์นโยบายและแผน (ปก./ชก.)	๑	๑	๑	๑	-	-	-	
๓. นิติกร (ปก./ชก.)	๑	๑	๑	๑	-	-	-	ว่าง
๔. นักทรัพยากรบุคคล (ปก./ชก.)	๑	๑	๑	๑	-	-	-	
๕. นักวิชาการเกษตร (ปก./ชก.)	๑	๑	๑	๑	-	-	-	ว่าง
๖. นักวิชาการตรวจสอบภายใน (ปก./ชก.)	๑	๑	๑	๑	-	-	-	
๗. นักจัดการงานทั่วไป (ปก./ชก.)	๑	๑	๑	๑	-	-	-	
๘. เจ้าพนักงานธุรการ (ปง./ชง.)	๑	๑	๑	๑	-	-	-	
<b>พนักงานจ้างตามภารกิจ</b>								
๙. ผู้ช่วยเจ้าหน้าที่ธุรการ	๑	๑	๑	๑	-	-	-	
๑๐. พนักงานขับรถยนต์	๑	๑	๑	๑	-	-	-	
<b>พนักงานจ้างทั่วไป</b>								
๑๑. นักการภารโรง	๑	๑	๑	๑	-	-	-	
๑๒. คนงานทั่วไป	๑	๑	๑	๑	-	-	-	
<b>รวม</b>	<b>๑๒</b>	<b>๑๒</b>	<b>๑๒</b>	<b>๑๒</b>		<b>-</b>	<b>-</b>	
<b>กองคลัง</b>								
๑. ผู้อำนวยการกองคลัง (นักบริหารงานคลัง ต้น)	๑	๑	๑	๑	-	-	-	ว่าง
๒. นักวิชาการเงินและบัญชี (ปก./ชก.)	๑	๑	๑	๑	-	-	-	
๓. นักวิชาการคลัง (ปก./ชก.)	๑	๑	๑	๑	-	-	-	ว่าง
๔. เจ้าพนักงานการเงินและบัญชี (ปง./ชง.)	๑	๑	๑	๑	-	-	-	
๕. เจ้าพนักงานพัสดุ (ปง./ชง.)	๑	๑	๑	๑	-	-	-	ว่าง
๖. เจ้าพนักงานจัดเก็บรายได้ (ปง./ชง.)	๑	๑	๑	๑	-	-	-	
<b>ลูกจ้างประจำ</b>								
๗. เจ้าหน้าที่การเงินและบัญชี	๑	๑	๑	๑	-	-	-	
<b>พนักงานจ้างตามภารกิจ</b>								
๘. ผู้ช่วยเจ้าหน้าที่จัดเก็บรายได้	๑	๑	๑	๑	-	-	-	
๙. ผู้ช่วยเจ้าพนักงานพัสดุ	๑	๑	๑	๑	-	-	-	
<b>รวม</b>	<b>๙</b>	<b>๙</b>	<b>๙</b>	<b>๙</b>	<b>-</b>	<b>-</b>	<b>-</b>	



ส่วนราชการ	กรอบ อัตรา กำลัง เดิม	กรอบอัตราตำแหน่งที่ คาดว่าจะต้องใช้ในช่วง ระยะเวลา ๓ ปี ข้างหน้า			อัตรากำลังคน เพิ่ม/ลด			หมายเหตุ
		๒๕๕๘	๒๕๕๙	๒๕๖๐	๒๕๕๘	๒๕๕๙	๒๕๖๐	
<b>รวม</b>	<b>๙</b>	<b>๙</b>	<b>๙</b>	<b>๙</b>	-	-	-	
<b>กองช่าง</b>								ว่าง
๑. ผู้อำนวยการกองช่าง (นักบริหารงานช่าง ต้น)	๑	๑	๑	๑	-	-	-	
๒. นายช่างโยธา (ปง./ชง.)	๑	๑	๑	๑	-	-	-	
๓. เจ้าพนักงานธุรการ (ปง./ชง.)	๑	๑	๑	๑	-	-	-	
พนักงานจ้างตามภารกิจ								
๔. ผู้ช่วยนายช่างโยธา	๑	๑	๑	๑	-	-	-	
<b>รวม</b>	<b>๔</b>	<b>๔</b>	<b>๔</b>	<b>๔</b>	-	-	-	
<b>กองการศึกษา</b>								ว่าง  ได้รับเงินจัดสรร จากกรมส่งเสริมฯ
๑. ผู้อำนวยการกองการศึกษา (นักบริหารงานศึกษา ต้น)	๑	๑	๑	๑	-	-	-	
๒. นักวิชาการศึกษา (ปก./ชก)	๑	๑	๑	๑	-	-	-	
<b>ลูกจ้างประจำ</b>								
๓.เจ้าพนักงานธุรการ	๑	๑	๑	๑	-	-	-	
<b>ศูนย์พัฒนาเด็กเล็ก ๔ แห่ง</b>								
ครู (คศ.๑)	๓	๓	๓	๓	-	-	-	
ครูผู้ดูแลเด็ก (ครูผู้ช่วย)	๑	๑	๑	๑	+๔	+๔	+๔	
<b>พนักงานจ้างตามภารกิจ</b>								
ผู้ดูแลเด็ก	๔	๔	๔	๔	-	-	-	
<b>รวม</b>	<b>๑๑</b>	<b>๑๑</b>	<b>๑๑</b>	<b>๑๑</b>	<b>+๔</b>	<b>+๔</b>	<b>+๔</b>	
<b>กองสวัสดิการสังคม</b>								
๑. ผู้อำนวยการกองสวัสดิการสังคม (นักบริหารงานสวัสดิการสังคม ต้น)	๑	๑	๑	๑	-	-	-	
<b>พนักงานจ้างตามภารกิจ</b>								
ผู้ช่วยนักพัฒนาชุมชน	๑	๑	๑	๑	-	-	-	
<b>รวม</b>	<b>๒</b>	<b>๒</b>	<b>๒</b>	<b>๒</b>		-	-	
<b>รวมทั้งสิ้น</b>	<b>๔๐</b>	<b>๔๐</b>	<b>๔๐</b>	<b>๔๐</b>	<b>+๔</b>	<b>+๔</b>	<b>+๔</b>	

(ลงชื่อ)



(นายสมศักดิ์ เสาทองกลาง)

นายกองค์การบริหารส่วนตำบลกุดจอก





## ๙. การกระจายเกี่ยวกับเงินเดือนและประโยชน์ตอบแทนอื่น

๑.๑ สำนักปลัด อบต. มีอัตรากำลังปัจจุบัน จำนวน ๑๒ ตำแหน่ง ๑๒ อัตรา ดังนี้

ที่	ตำแหน่ง	จำนวน (คน)	เงินเดือน คนละ	รวม	ขั้นที่เพิ่มในแต่ละปี		
					๒๕๕๘	๒๕๕๙	๒๕๖๐
๑	ปลัด อบต. (นักบริหารงานท้องถิ่น กลาง )	๑	๒๘,๙๓๐	๓๔๗,๑๖๐	๑๑,๕๒๐	๗,๐๒๐	๑๔,๒๘๐
๒	รองปลัด อบต.(นักบริหารงานท้องถิ่น ต้น)	๑	๒๖,๔๖๐	๓๑๗,๕๒๐	๑๔,๔๐๐	๓,๑๒๐	๑๒,๖๐๐
๓	หัวหน้าสำนักปลัด (นักบริหารงานทั่วไป ต้น)	๑	๒๖,๙๘๐	๓๒๓,๗๖๐	๑๐,๕๖๐	๓,๐๐๐	๑๒,๙๖๐
๔	นักวิเคราะห์นโยบายและแผน ปฏิบัติการ	๑	๒๑,๑๔๐	๒๕๓,๖๘๐	๘,๕๒๐	๒,๑๖๐	๘,๗๖๐
๕	นักทรัพยากรบุคคล ปฏิบัติการ	๑	๑๘,๗๙๐	๒๒๕,๔๘๐	๕,๗๖๐	๑,๙๒๐	๗,๖๘๐
๖	นักวิชาการตรวจสอบภายใน ชำนาญการ	๑	๒๒,๐๔๐	๒๖๔,๔๘๐	๘,๕๒๐	๒,๗๐๐	๑๑,๑๖๐
๗	นักจัดการงานทั่วไป ปฏิบัติการ	๑	๑๙,๓๐๐	๒๓๑,๖๐๐	๘,๐๔๐	๓,๐๐๐	๗,๖๘๐
๘	เจ้าพนักงานธุรการ ปฏิบัติงาน	๑	๑๒,๖๕๐	๑๕๑,๘๐๐	๕,๒๘๐	๑,๔๔๐	๖,๓๖๐
๙	พนักงานจ้างตามภารกิจ ผู้ช่วยเจ้าหน้าที่ธุรการ	๑	๑๑,๔๗๐	๑๓๗,๖๔๐	๕,๙๒๐	๐	๕,๐๔๐
๑๐	พนักงานขับรถยนต์	๑	๑๐,๘๙๐	๑๓๐,๖๘๐	๔,๖๘๐	๐	๔,๘๐๐
๑๑	พนักงานจ้างทั่วไป นักการภารโรง	๑	๙,๐๐๐	๑๐๘,๐๐๐	-	-	-
๑๒	คนงานทั่วไป	๑	๙,๐๐๐	๑๐๘,๐๐๐	-	-	-

๑.๒ กองคลัง มีอัตรากำลังปัจจุบัน จำนวน ๗ ตำแหน่ง ๗ อัตรา ดังนี้

ที่	ตำแหน่ง	จำนวน (คน)	เงินเดือน คนละ	รวม	ขั้นที่เพิ่มในแต่ละปี		
					๒๕๕๘	๒๕๕๙	๒๕๖๐
๑	ผู้อำนวยการกองคลัง (นักบริหารงานการคลัง ต้น )	๑	๒๙,๖๘๐	๓๕๖,๑๖๐	๑๒,๑๒๐	๓,๒๔๐	๑๓,๔๔๐
๒	นักวิชาการเงินและบัญชี ชำนาญการ	๑	๒๔,๔๙๐	๒๙๓,๘๘๐	๑๑,๑๖๐	๒,๘๘๐	๑๒,๐๐๐
๓	นักวิชาการคลัง ปฏิบัติงาน/ชำนาญงาน	๑	-	๓๖๖,๕๔๐	๘,๕๘๐	๑๑,๕๕๐	๑๒,๐๐๐
๔	เจ้าพนักงานการเงินและบัญชี ปฏิบัติงาน	๑	๑๔,๘๑๐	๑๗๗,๗๒๐	๕,๗๖๐	๑,๗๔๐	๖,๙๖๐
๕	เจ้าพนักงานพัสดุ ปฏิบัติงาน	๑	๑๒,๖๕๐	๑๕๑,๘๐๐	๕,๒๘๐	๑,๔๔๐	๖,๓๖๐
๖	ลูกจ้างประจำ เจ้าหน้าที่การเงินและบัญชี	๑	๑๕,๔๔๐	๑๘๕,๒๘๐	๕,๖๔๐	๑,๖๘๐	๗,๔๔๐
๗	พนักงานจ้างตามภารกิจ ผู้ช่วยเจ้าหน้าที่จัดเก็บรายได้	๑	๑๒,๓๘๐	๑๔๘,๕๖๐	๕,๔๐๐	๐	๕,๐๔๐
๘	ผู้ช่วยเจ้าพนักงานพัสดุ	๑	๑๒,๘๓๐	๑๕๓,๙๖๐	๕,๕๒๐	๐	๕,๒๘๐

## ๑.๓ กองช่าง มีอัตรากำลังปัจจุบัน จำนวน ๔ ตำแหน่ง ๔ อัตรา ดังนี้

ที่	ตำแหน่ง	จำนวน (คน)	เงินเดือน คนละ	รวม	ขั้นที่เพิ่มในแต่ละปี		
					๒๕๕๘	๒๕๕๙	๒๕๖๐
๑	ผู้อำนวยการกองช่าง ๗ (นักบริหารงานช่าง ต้น)	๑	-	๓๘๘,๒๐๐	๑๑,๑๖๐	๑๒,๒๖๐	๑๓,๖๒๐
๒	นายช่างโยธา ชำนาญงาน	๑	๑๘,๘๑๐	๒๒๕,๗๒๐	๑๑,๑๖๐	๑๒,๒๖๐	๑๓,๖๒๐
๓	เจ้าพนักงานธุรการ ปฏิบัติงาน	๑	๑๔,๘๑๐	๑๗๗,๙๖๐	๖,๐๐๐	๑,๗๔๐	๖,๙๖๐
๔	พนักงานจ้างตามภารกิจ ผู้ช่วยนายช่างโยธา	๑	๑๒,๓๘๐	๑๔๘,๕๖๐	๕,๕๒๐	๐	๕,๐๔๐

## ๑.๔ กองการศึกษา มีอัตรากำลังปัจจุบัน จำนวน ๖ ตำแหน่ง ๑๑ อัตรา ดังนี้

ที่	ตำแหน่ง	จำนวน (คน)	เงินเดือน คนละ	รวม	ขั้นที่เพิ่มในแต่ละปี		
					๒๕๕๘	๒๕๕๙	๒๕๖๐
๑	ผู้อำนวยการกองการศึกษา	๑	๒๒,๔๙๐	๓๑๒,๖๖๐	๑๐,๗๔๐	๒,๗๖๐	๑๑,๑๖๐
๒	นักวิชาการศึกษา ปฏิบัติการ/ชำนาญการ	๑	-	๓๖๖,๕๔๐	๙,๓๖๐	๑๑,๕๕๐	๑๒,๐๐๐
๓	ลูกจ้างประจำ เจ้าพนักงานธุรการ	๑	๑๔,๓๑๐	๑๗๑,๗๒๐	๕,๔๔๐	๑,๕๖๐	๖,๘๔๐
๔	ศูนย์พัฒนาเด็กเล็กบ้านดอนแร่ ครู คศ.๑	๑	๑๙,๕๑๐				
๕	พนักงานจ้างตามภารกิจ ผู้ดูแลเด็ก	๑	๑๒,๑๘๐				
๖	ศูนย์พัฒนาเด็กเล็กบ้านจิวใหม่ ครู คศ.๑	๑	๑๙,๙๒๐				
๗	พนักงานจ้างตามภารกิจ ผู้ดูแลเด็ก	๑	๑๒,๑๘๐				
๘	ศูนย์พัฒนาเด็กเล็กบ้านโคกเพ็ด ครูผู้ช่วย	๑	๑๖,๑๙๐				
๙	พนักงานจ้างตามภารกิจ ผู้ดูแลเด็ก	๑	๑๒,๑๘๐				
๑๐	ศูนย์พัฒนาเด็กเล็กบ้านหนองเชียงโง ครู คศ.๑	๑	๑๙,๙๒๐				
๑๑	พนักงานจ้างตามภารกิจ ผู้ดูแลเด็ก	๑	๑๙,๙๒๐				

๑.๕ กองสวัสดิการสังคม มีอัตรากำลังปัจจุบัน จำนวน ๒ ตำแหน่ง ๒ อัตรา ดังนี้

ที่	ตำแหน่ง	จำนวน (คน)	เงินเดือน คนละ	รวม	ขั้นที่เพิ่มในแต่ละปี		
					๒๕๕๘	๒๕๕๙	๒๕๖๐
๑	ผู้อำนวยการกองสวัสดิการสังคม	๑	๒๒,๐๔๐	๒๖๔,๔๘๐	๙,๒๔๐	๒,๗๐๐	๑๑,๑๖๐
๒	พนักงานจ้างตามภารกิจ ผู้ช่วยนักพัฒนาชุมชน	๑	๑๗,๙๓๐	๒๑๕,๑๖๐	๗,๘๐๐	๐	๗,๓๒๐

๒) ปี ๒๕๕๘ มีความต้องการกำหนดตำแหน่ง เพิ่มขึ้น ๑ ตำแหน่ง ๔ อัตรา ดังนี้

ที่	ตำแหน่ง	จำนวน (คน)	เงินเดือน ขั้นต่ำ (๑)	เงินเดือน ขั้นสูง (๒)	เงินเดือนเฉลี่ย ที่ต้องตั้งไว้ (๑) + (๒) / ๒ x ๑๒
๑.	ครูผู้ดูแลเด็ก (อันดับครูผู้ช่วย)	๔			
หมายเหตุ : ที่ใช้เงินอุดหนุน					

๓) ปี ๒๕๕๙ มีความต้องการกำหนดตำแหน่ง เพิ่มขึ้น ๑ ตำแหน่ง ๔ อัตรา ดังนี้

ที่	ตำแหน่ง	จำนวน (คน)	เงินเดือน ขั้นต่ำ (๑)	เงินเดือน ขั้นสูง (๒)	เงินเดือนเฉลี่ย ที่ต้องตั้งไว้ (๑) + (๒) / ๒ x ๑๒
๑.	ครูผู้ดูแลเด็ก (อันดับครูผู้ช่วย)	๔			
หมายเหตุ : ที่ใช้เงินอุดหนุน					

๔) ปี ๒๕๖๐ มีความต้องการกำหนดตำแหน่ง เพิ่มขึ้น ๑ ตำแหน่ง ๔ อัตรา ดังนี้

ที่	ตำแหน่ง	จำนวน (คน)	เงินเดือน ขั้นต่ำ (๑)	เงินเดือน ขั้นสูง (๒)	เงินเดือนเฉลี่ย ที่ต้องตั้งไว้ (๑) + (๒) / ๒ x ๑๒
๑.	ครูผู้ดูแลเด็ก (อันดับครูผู้ช่วย)	๕			
หมายเหตุ : ที่ใช้เงินอุดหนุน					

๕) ตั้งงบประมาณรายจ่ายประจำปี ดังนี้

ที่	ปี ๒๕๕๘	ปี ๒๕๕๙	ปี ๒๕๖๐
๑	๒๔,๖๘๙,๐๐๐	๒๗,๕๐๐,๐๐๐	๒๘,๘๗๕,๐๐๐

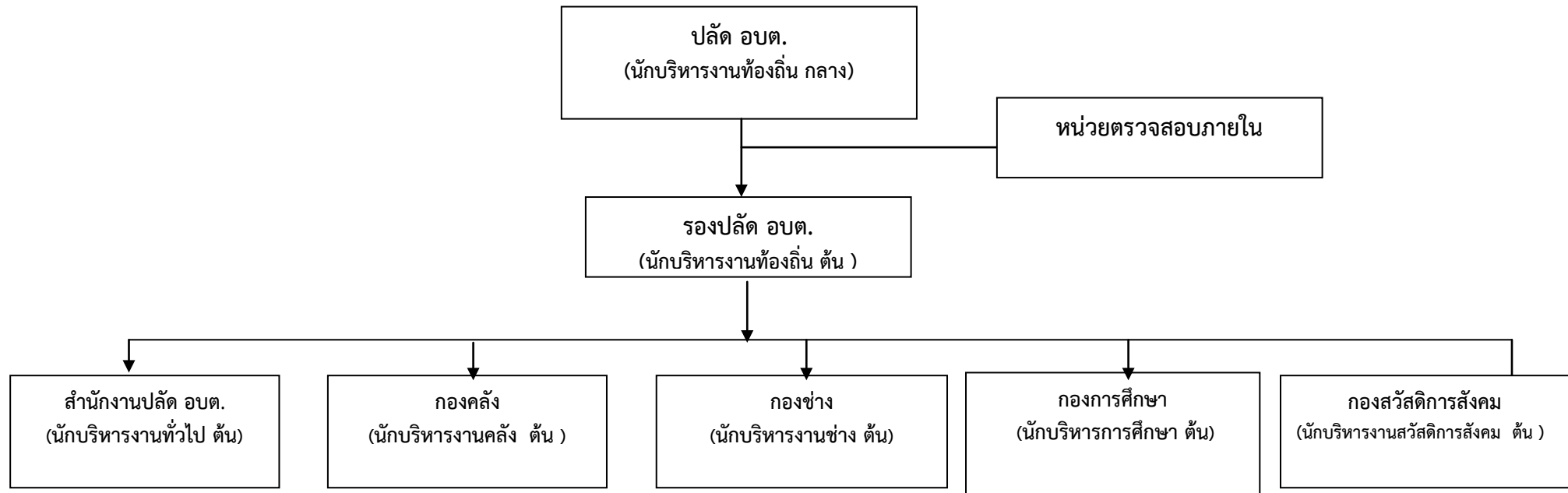
หมายเหตุ การตั้งงบประมาณรายจ่ายประจำปี ให้เป็นไปตามแนวทางการจัดทำงบประมาณรายจ่ายประจำปี ขององค์กรปกครองส่วนท้องถิ่น โดยประมาณการใกล้เคียงกับปีงบประมาณที่ผ่านมา หรือปีถัดไป เพิ่ม ๕%

**ภาคผนวก**

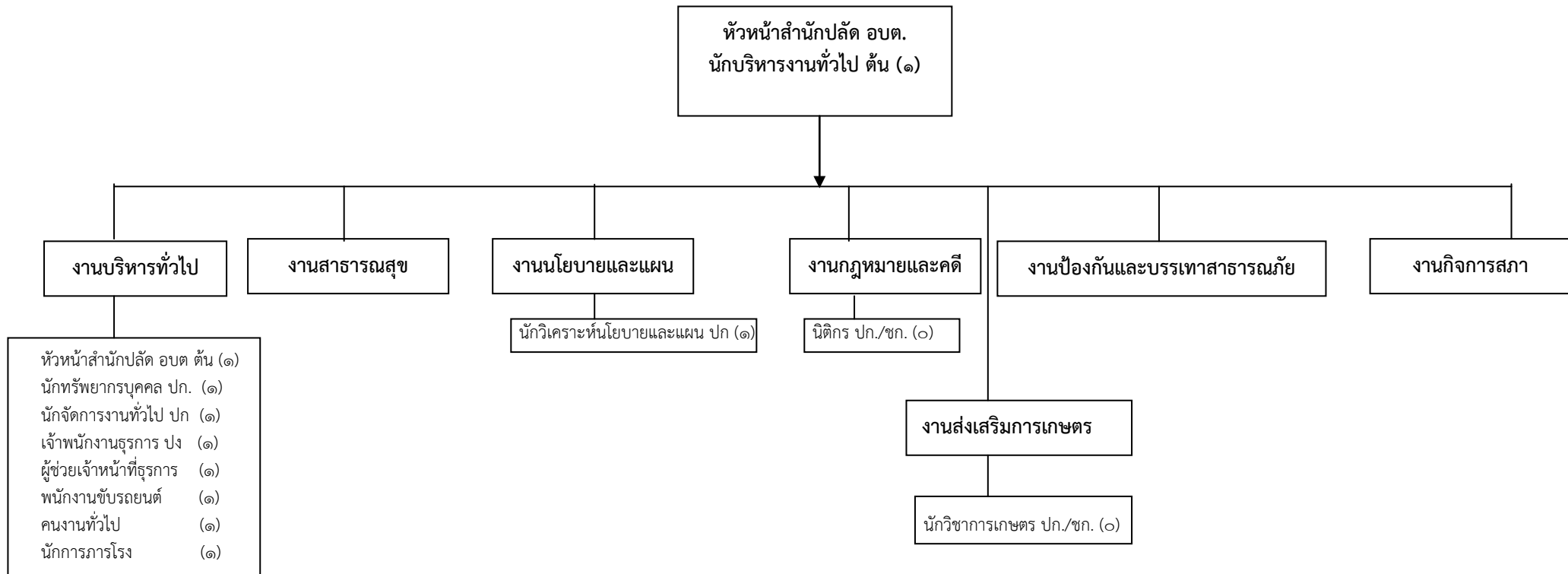


๑๐. แผนภูมิโครงสร้างการแบ่งส่วนราชการตามแผนอัตรากำลัง ๓ ปี องค์การบริหารส่วนตำบลกุดจอก

กรอบโครงสร้างส่วนราชการขององค์การบริหารส่วนตำบลกุดจอก



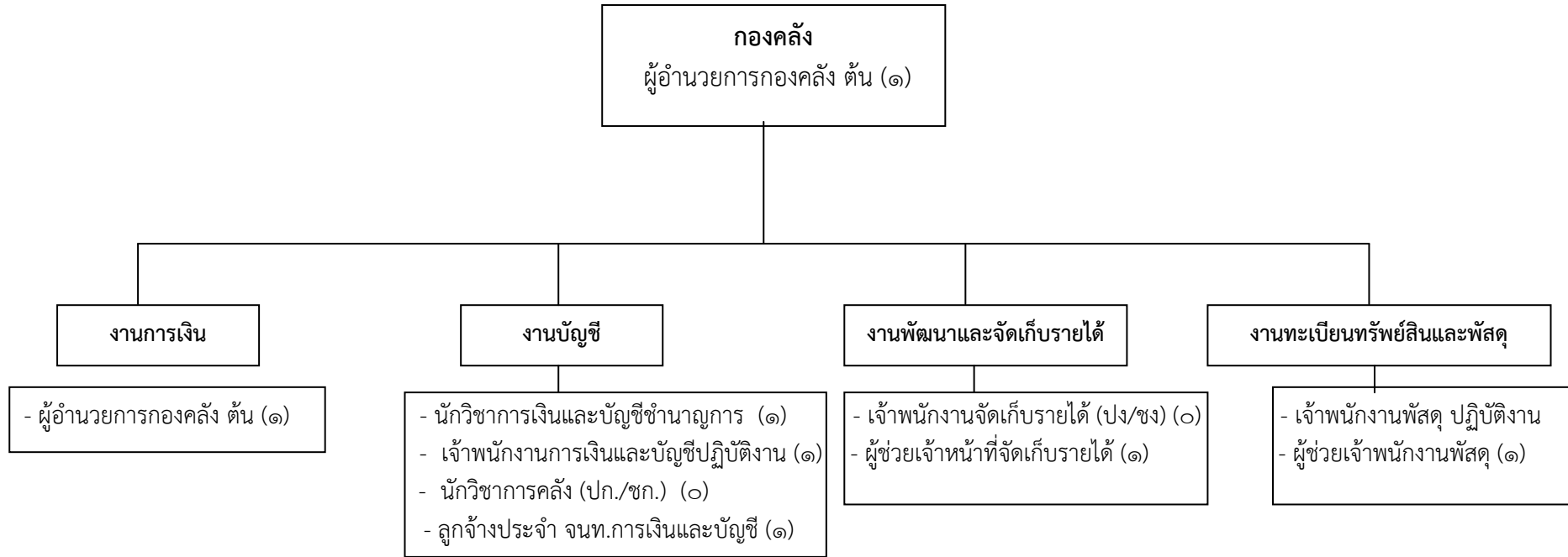
## โครงสร้างสำนักงานปลัดองค์การบริหารส่วนตำบลกุดจอก



สำนักปลัด อบต. (อัตรากำลังปัจจุบัน)

ประเภท	อำนาจการท้องถิ่น			วิชาการ				ทั่วไป			พนักงานจ้าง
	ต้น	กลาง	สูง	ปฏิบัติการ	ชำนาญการ	ชำนาญการพิเศษ	เชี่ยวชาญ	ปฏิบัติงาน	ชำนาญงาน	อาวุโส	
จำนวน	๑	-	-	๓	-	-	-	๑	-	-	๔

## โครงสร้างกองคลัง องค์การบริหารส่วนตำบลกุดจอก

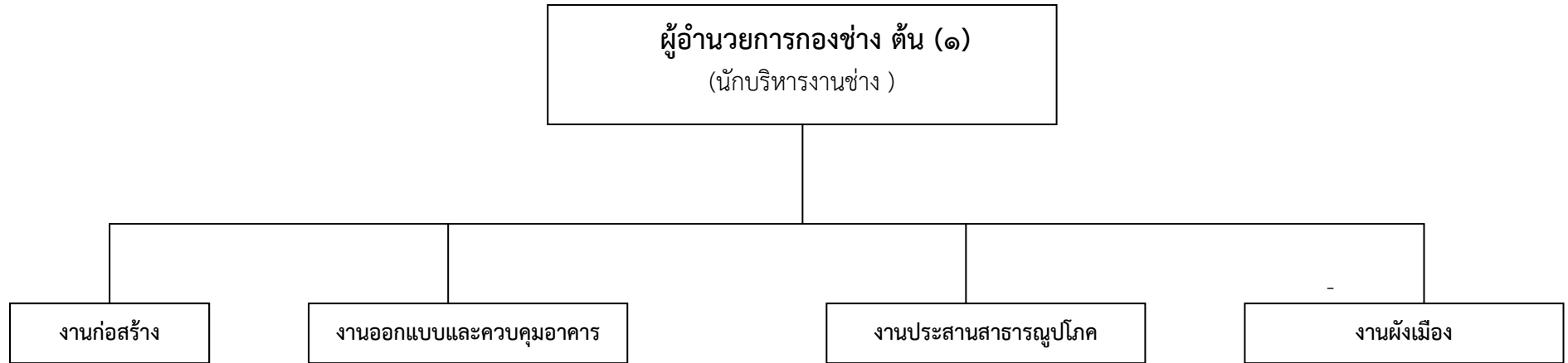


### กองคลัง (อัตรากำลังปัจจุบัน)

ประเภท	อำนาจการท้องถิ่น			วิชาการ				ทั่วไป			ลูกจ้างประจำ	พนักงานจ้าง
	ต้น	กลาง	สูง	ปฏิบัติการ	ชำนาญการ	ชำนาญการพิเศษ	เชี่ยวชาญ	ปฏิบัติงาน	ชำนาญงาน	อาวุโส		
จำนวน	๑	-	-	-	๑	-	-	๒	-	-	๑	๒



## โครงสร้างกองช่างองค์การบริหารส่วนตำบลกุดจอก

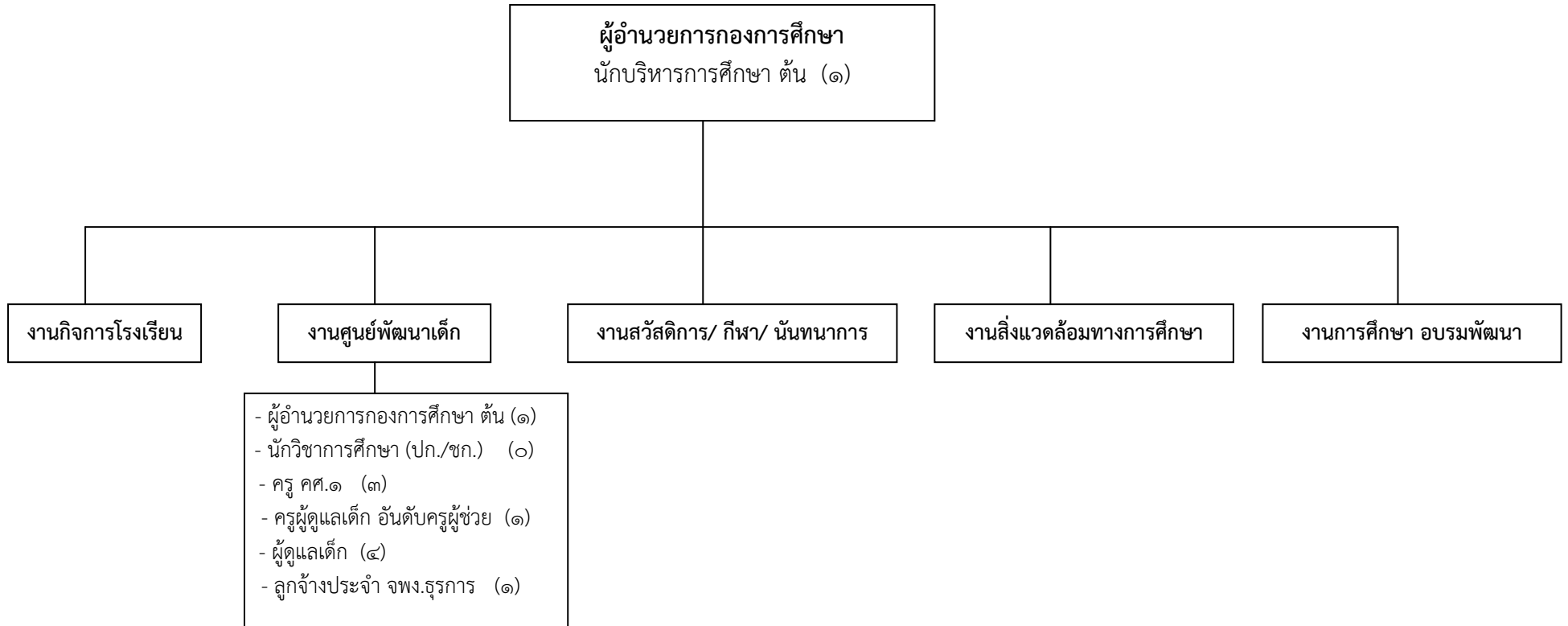


- ผู้อำนวยการกองช่าง ต้น (๐)
- นายช่างโยธาชำนาญงาน (๑)
- เจ้าหน้าที่ธุรการปฏิบัติงาน (๑)
- ผู้ช่วยนายช่างโยธา (๑)

### กองช่าง (อัตรากำลังปัจจุบัน)

ประเภท	อำนาจการท้องถิ่น			วิชาการ				ทั่วไป			พนักงานจ้าง
	ต้น	กลาง	สูง	ปฏิบัติการ	ชำนาญการ	ชำนาญการพิเศษ	เชี่ยวชาญ	ปฏิบัติงาน	ชำนาญงาน	อาวุโส	
จำนวน	-	-	-	-	-	-	-	๑	๑	-	๑

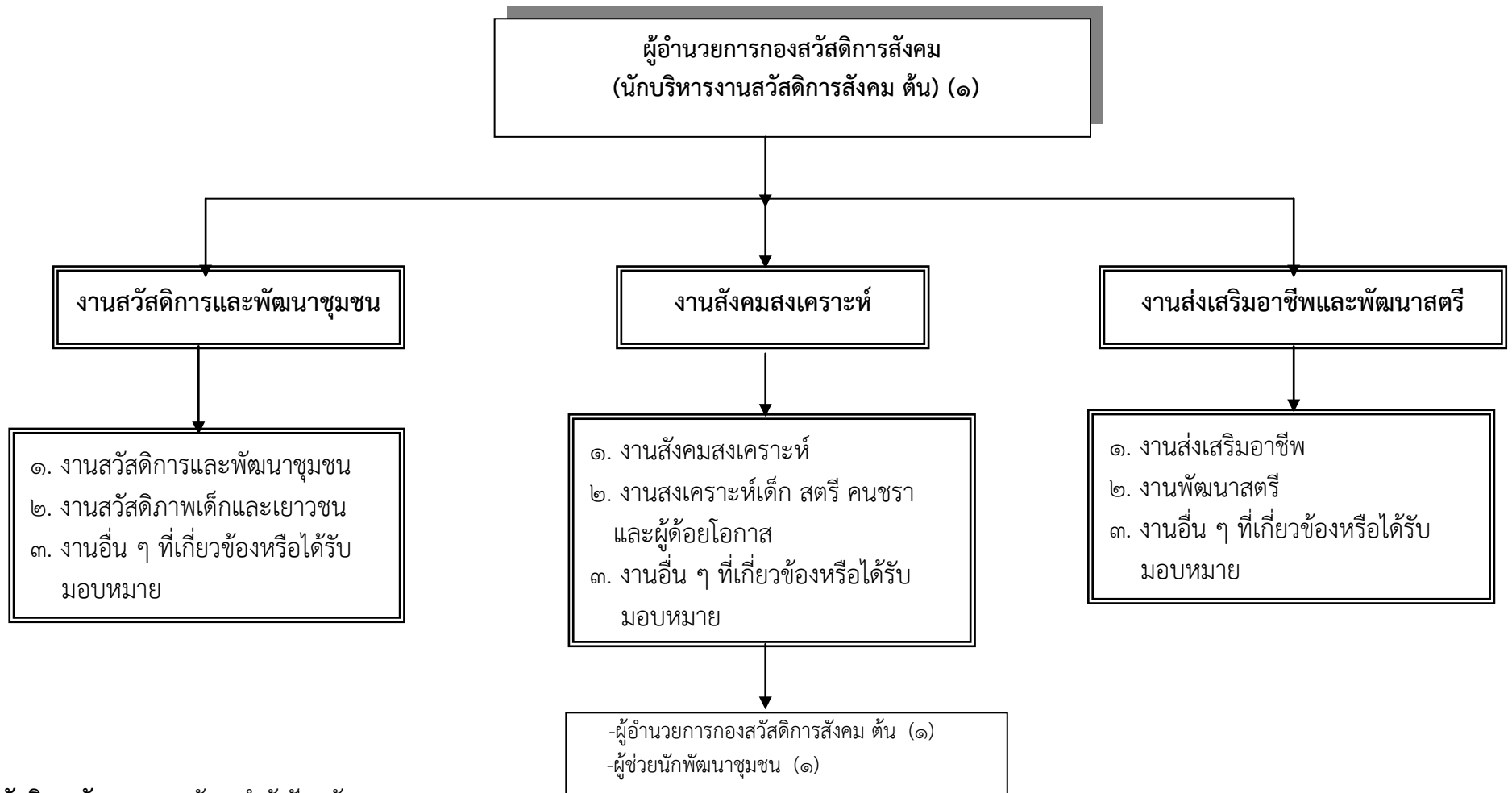
## โครงสร้างกองการศึกษา องค์การบริหารส่วนตำบลกุดจอก



### กองการศึกษา (อัตรากำลังปัจจุบัน)

ประเภท	อำนวยการท้องถิ่น			วิชาการ				ครู คศ.๑	ครูผู้ดูแลเด็ก	ลูกจ้างประจำ	พนักงานจ้าง
	ต้น	กลาง	สูง	ปฏิบัติการ	ชำนาญการ	ชำนาญการพิเศษ	เชี่ยวชาญ				
จำนวน	๑	-	-	-	-	-	-	๓	๑	๑	๑

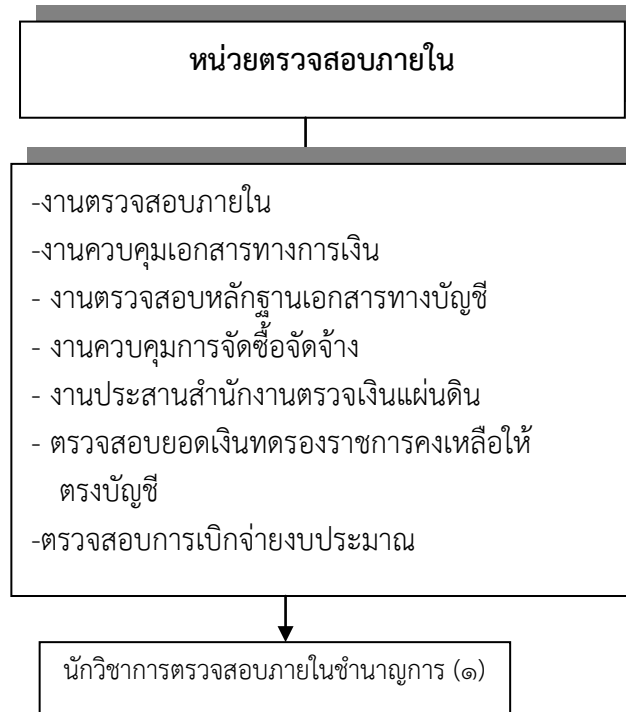
## โครงสร้างกองสวัสดิการสังคม องค์การบริหารส่วนตำบลกุดจอก



กองสวัสดิการสังคม กรอบอัตรากำลังปัจจุบัน

ประเภท	อำนาจการท้องถิ่น			พนักงานจ้าง
	ต้น	กลาง	สูง	
ระดับ	ต้น	กลาง	สูง	
จำนวน	๑	-	-	๑

## โครงสร้างหน่วยตรวจสอบภายใน องค์การบริหารส่วนตำบลกุดจอก



ประเภท	อำนาจการท้องถิ่น			วิชาการ			
	ต้น	กลาง	สูง	ปฏิบัติการ	ชำนาญการ	ชำนาญการพิเศษ	เชี่ยวชาญ
จำนวน	-	-	-	-	๑	-	-

๑๑. บัญชีแสดงจัดคนลงสู่ตำแหน่งและการกำหนดเลขที่ตำแหน่งในส่วนราชการ

สำนักงานปลัดองค์การบริหารส่วนตำบล

ที่	ชื่อ - สกุล	คุณวุฒิ	กรอบอัตรากำลังเดิม				กรอบอัตรากำลังใหม่				เงินเดือน		
			เลขที่ตำแหน่ง	ตำแหน่ง	ประเภท	ระดับ	เลขที่ตำแหน่ง	ตำแหน่ง	ประเภท	ระดับ	เงินเดือน	เงินประจำตำแหน่ง	เงินเพิ่มอื่นๆ เงิน ค่าตอบแทน
๑	นางนิชาพิมณัช นันทน์วิภูเวช	ปริญญาโท	๐๐-๐๑๐๑-๐๐๑	ปลัด อบต. (นักบริหารงาน อบต.)	บริหาร	๘	๒๐-๓-๐๐-๑๑๐๑-๐๐๑	ปลัด อบต. (นักบริหารงานท้องถิ่น)	บพ.	กลาง	๓๔๗,๑๖๐	๗๙,๘๐๐	๗๙,๘๐๐

๒	นายณัฐพร หนองกระโทก	ปริญญาโท	๐๐-๐๑๐๑-๐๐๒	รองปลัด อบต. (นักบริหารงาน อบต.)	บริหาร	๗	๒๐-๓-๐๐-๑๑๐๑-๐๐๒	รองปลัด อบต. (นักบริหารงานท้องถิ่น)	บท.	ต้น	๓๑๗,๕๒๐	๔๒,๐๐๐	-
๓	น.ส.ผกายมาศ จันทบุตร	ปริญญาโท	๐๑-๐๑๐๒-๐๐๑	หัวหน้าสำนักปลัด อบต.	บริหาร	๗	๒๐-๓-๐๑-๒๑๐๑-๐๐๑	หัวหน้าสำนักปลัด อบต.	อท.	ต้น	๓๒๓,๗๖๐	๔๒,๐๐๐	-
๔	นายดำรงค์ ประจิติร์	ปริญญาโท	๐๑-๐๒๐๑-๐๐๑	จนท.วิเคราะห์นโยบายและแผน	ทั่วไป	๕	๒๐-๓-๐๑-๓๑๐๓-๐๐๑	นักวิเคราะห์นโยบายและแผน	วิชาการ	ปก.	๒๕๓,๖๘๐	-	-
๕	นางชนิสรา ไกรกลาง	ปริญญาตรี	๐๑-๐๒๐๘-๐๐๑	บุคลากร	ทั่วไป	๔	๒๐-๓-๐๑-๓๑๐๒-๐๐๑	นักทรัพยากรบุคคล	วิชาการ	ปก.	๒๒๕,๗๘๐	-	-
๖	-	ปริญญาตรี	๐๑-๐๒๐๒-๐๐๑	นิติกร	ทั่วไป	๓-๕/๖ว	๒๐-๓-๐๑-๓๑๐๕-๐๐๑	นิติกร	วิชาการ	ปก/ชก	๓๖๖,๕๔๐	-	-
๗	-	ปริญญาตรี	๑๔-๐๓๐๘-๐๐๑	นักวิชาการเกษตร	ทั่วไป	๓-๕/๖ว	๒๐-๓-๐๑-๓๑๐๑-๐๐๑	นักวิชาการเกษตร	วิชาการ	ปก/ชก	๓๖๖,๕๔๐	-	-
๘	นางสาวศรีมนัส สืบมา	ปริญญาตรี	๑๒-๐๓๐๑-๐๐๑	เจ้าหน้าที่ตรวจสอบภายใน	ทั่วไป	๖ว	๒๐-๓-๐๑-๓๒๐๕-๐๐๑	นักวิชาการตรวจสอบภายใน	วิชาการ	ชก.	๒๖๕,๒๖๐	-	-
๙	นางจิราภรณ์ จันทร์ดา	ปริญญาตรี	๐๑-๐๒๐๙-๐๐๑	เจ้าหน้าที่บริหารงานทั่วไป	ทั่วไป	๕	๒๐-๓-๐๑-๓๑๐๑-๐๐๑	นักจัดการงานทั่วไป	วิชาการ	ปก.	๒๓๒,๖๘๐	-	-
๑๐	นางศิริลักษณ์ แสนศรี	ปริญญาตรี	๐๑-๐๒๑๒-๐๐๑	เจ้าพนักงานธุรการ	ทั่วไป	๒	๒๐-๓-๐๑-๔๑๐๑-๐๐๑	เจ้าพนักงานธุรการ	ทั่วไป	ปง.	๑๕๒,๒๘๐	-	-
<b>พนักงานจ้างตามภารกิจ</b>													
๑๑	นางสีไพร แบนนอก	ปวส.	-	ผู้ช่วยเจ้าหน้าที่ธุรการ	-	-	-	ผู้ช่วยเจ้าหน้าที่ธุรการ	-	-	๑๓๗,๖๔๐	-	-
๑๒	นายอุเทน เบิกขุนทด	ม.๖	-	พนักงานขับรถยนต์	-	-	-	พนักงานขับรถยนต์	-	-	๑๓๐,๖๘๐	-	-
<b>พนักงานจ้างทั่วไป</b>													
๑๓	นายทองดี ดาทอง	ป.๖	-	นักการภารโรง	-	-	-	นักการภารโรง	-	-	๑๐๘,๐๐๐	-	-
๑๔	น.ส. นิภา คีตการ	ม.๖	-	คนงานทั่วไป	-	-	-	คนงานทั่วไป	-	-	๑๐๘,๐๐๐	-	-

**กองคลัง องค์การบริหารส่วนตำบลกุดจอก**

ที่	ชื่อ - สกุล	คุณวุฒิ	กรอบอัตราค่าจ้างเดิม				กรอบอัตราค่าจ้างใหม่			เงินเดือน			
			เลขที่ตำแหน่ง	ตำแหน่ง	ประเภท	ระดับ	เลขที่ตำแหน่ง	ตำแหน่ง	ประเภท	ระดับ	เงินเดือน	เงินประจำตำแหน่ง	เงินเพิ่มอื่นๆ เงิน ค่าตอบแทน
๑	นางนันทน์ภัส ตระกูลเสถียร	ปริญญาโท	๐๔-๐๑๐๓-๐๐๑	ผู้อำนวยการกองคลัง (นักบริหารงานคลัง)	บริหาร	๗	๒๐-๓-๐๔-๒๑๐๒-๐๐๑	ผู้อำนวยการกองคลัง (นักบริหารงานคลัง)	อท.	ต้น	๓๕๖,๑๖๐	๔๒,๐๐๐	-
๒	น.ส.พิมพ์ชนก คุณกลาง	ปริญญาตรี	๐๔-๐๓๐๗-๐๐๑	นักวิชาการเงินและบัญชี	ทั่วไป	๗	๒๐-๓-๐๔-๓๑๐๑-๐๐๑	นักวิชาการเงินและบัญชี	วิชาการ	ชก	๒๙๓,๘๘๐	-	-
๓	-	ปริญญาตรี	๐๔-๐๓๐๔-๐๐๑	นักวิชาการคลัง	ทั่วไป	๓-๕/๖ว	๒๐-๓-๐๔-๓๑๐๒-๐๐๑	นักวิชาการคลัง	วิชาการ	ปก/ชก	๓๖๖,๕๔๐	-	-
๓	นางสาวสุภาวดี พิศนอก	ปริญญาตรี	๐๔-๐๑๐๖-๐๐๑	เจ้าพนักงานการเงินและบัญชี	ทั่วไป	๓	๒๐-๓-๐๔-๔๒๐๑-๐๐๑	เจ้าพนักงานการเงินและบัญชี	ทั่วไป	ปง	๑๗๗,๙๖๐	-	-
๔	นางสาววิศรดา นาคำ	ปริญญาตรี	๐๔-๐๓๑๓-๐๐๑	เจ้าพนักงานพัสดุ	ทั่วไป	๒	๒๐-๓-๐๔-๔๒๐๓-๐๐๑	เจ้าพนักงานพัสดุ	ทั่วไป	ปง	๑๕๒,๒๘๐	-	-

๕	-	ปวส.	๐๔-๐๓๐๙-๐๐๑	เจ้าพนักงานจัดเก็บรายได้	ทั่วไป	๒-๔/๕	๒๐-๓-๐๔-๔๒๐๔-๐๐๑	เจ้าพนักงานจัดเก็บรายได้	ทั่วไป	ปง/ชง	๒๕๐,๔๔๐	-	-
	ลูกจ้างประจำ												
๖	นางรุจิ รัตน์ะ	ปวส.	-	เจ้าหน้าที่การเงินและบัญชี	-	-	-	เจ้าหน้าที่การเงินและบัญชี	-	-	๑๘๕,๒๘๐	-	-
	พนักงานจ้างตามภารกิจ												
๗	นางปทุมวัล ทองนอก	ปริญญาตรี	-	ผู้ช่วยเจ้าหน้าที่จัดเก็บรายได้	-	-	-	ผู้ช่วยเจ้าหน้าที่จัดเก็บรายได้	-	-	๑๔๘,๕๖๐	-	-
๘	นางสาววิไลพร เต็บโต	ปริญญาตรี	-	ผู้ช่วยเจ้าพนักงานพัสดุ	-	-	-	ผู้ช่วยเจ้าพนักงานพัสดุ	-	-	๑๕๓,๙๖๐	-	-

### กองช่าง องค์การบริหารส่วนตำบลกุดจอก

ที่	ชื่อ - สกุล	คุณวุฒิ	กรอบอัตรากำลังเดิม				กรอบอัตรากำลังใหม่				เงินเดือน		
			เลขที่ตำแหน่ง	ตำแหน่ง	ประเภท	ระดับ	เลขที่ตำแหน่ง	ตำแหน่ง	ประเภท	ระดับ	เงินเดือน	เงินประจำตำแหน่ง	เงินเพิ่มอื่นๆ เงิน ค่าตอบแทน
๑	-	ปริญญาตรี	๐๕-๐๑๐๔-๐๐๑	ผู้อำนวยการกองช่าง (นักบริหารงานช่าง)	บริหาร	๗	๒๐-๓-๐๕-๒๑๐๓-๐๐๑	ผู้อำนวยการกองช่าง (นักบริหารงานช่าง)	อท.	ต้น	๓๔๖,๒๐๐	๔๒,๐๐๐	-
๒	นายสิทธิชัย เทียมสุจริตชน	ปริญญาตรี	๐๕-๐๕๐๓-๐๐๑	นายช่างโยธา	ทั่วไป	๖	๒๐-๓-๐๕-๔๗๐๑-๐๐๑	นายช่างโยธา	ทั่วไป	ชง.	๒๒๕,๗๒๐	-	-
๓	นางสุมิตรา ไพราม	ปวช.	๐๕-๐๒๑๑-๐๐๑	เจ้าพนักงานธุรการ	ทั่วไป	๓	๒๐-๓-๐๕-๔๑๐๑-๐๐๑	เจ้าพนักงานธุรการ	ทั่วไป	ปง.	๑๗๗,๙๖๐	-	-
	พนักงานจ้างตามภารกิจ												
๔	นายสอาด เนตรแก้ว	ปวส.	-	ผู้ช่วยนายช่างโยธา	-	-	-	ผู้ช่วยนายช่างโยธา	-	-	๑๔๘,๕๖๐	-	-

### กองการศึกษา องค์การบริหารส่วนตำบลกุดจอก

ที่	ชื่อ - สกุล	คุณวุฒิ	กรอบอัตรากำลังเดิม				กรอบอัตรากำลังใหม่				เงินเดือน		
			เลขที่ตำแหน่ง	ตำแหน่ง	ประเภท	ระดับ	เลขที่ตำแหน่ง	ตำแหน่ง	ประเภท	ระดับ	เงินเดือน	เงินประจำตำแหน่ง	เงินเพิ่มอื่นๆ เงิน ค่าตอบแทน
๑	นางอนงค์นาฏ บุญสุด	ปริญญาโท	๐๘-๐๑๐๘-๐๐๑	ผู้อำนวยการกองการศึกษา (นักบริหารงานการศึกษา)	บริหาร	๖	๒๐-๓-๐๘-๒๑๐๗-๐๐๑	ผู้อำนวยการกองการศึกษา (นักบริหารงานการศึกษา)	อท.	ต้น	๒๗๐,๖๖๐	๔๒,๐๐๐	-
๒	-	ปริญญาตรี	๐๘-๐๘๐๕-๐๐๑	นักวิชาการศึกษา	ทั่วไป	๓-๕/๖	๒๐-๓-๐๘-๓๘๐๓-๐๐๑	นักวิชาการศึกษา	วิชาการ	ปก./ชก	๓๖๖,๕๔๐	-	-
๓	นางสมมาศ แป้นนอก	ปริญญาตรี	๓๐-๒-๐๑๙๙	ครู	-	คศ.๑	๓๐-๒-๐๑๙๙	ครู	-	คศ.๑	๒๓๔,๑๒๐	-	-
๔	นางทองอ่อน บุรีโส	ปริญญาตรี	๓๐-๒-๐๔๒๐	ครู	-	คศ.๑	๓๐-๒-๐๔๒๐	ครู	-	คศ.๑	๒๓๙,๐๔๐	-	-
๕	-	ปริญญาตรี	๓๐-๒-๐๒๐๐	ครูผู้ดูแลเด็ก	-	ผู้ช่วย	๓๐-๒-๐๒๐๐	ครูผู้ดูแลเด็ก	-	ผู้ช่วย	๑๘๙,๖๐๐	-	-

๖	นางรณนิ ดวงเพ็ชแสง	ปริญญาตรี	๓๐-๒-๐๔๒๑	ครู	-	คศ.๑	๓๐-๒-๐๔๒๑	ครู	-	คศ.๑	๒๓๙,๐๔๐	-	-
	ลูกจ้างประจำ												
๗	นายอมรินทร์ แป้นนอก	ปริญญาตรี	-	เจ้าพนักงานธุรการ	-	-	-	เจ้าพนักงานธุรการ	-	-	๑๗๑,๗๒๐	-	-
	พนักงานจ้างตามภารกิจ												
๘	นางสาวจิราพร เข้มเหล็ก	ปริญญาตรี	-	ผู้ดูแลเด็ก	-	-	-	ผู้ดูแลเด็ก	-	-	๑๔๖,๑๖๐	-	-
๙	นางจันทร์เพ็ญ หมมโรสงค์	ปริญญาตรี	-	ผู้ดูแลเด็ก	-	-	-	ผู้ดูแลเด็ก	-	-	๑๔๖,๔๐๐	-	-
๑๐	นางไพจิตร บับใหม่	ปริญญาตรี	-	ผู้ดูแลเด็ก	-	-	-	ผู้ดูแลเด็ก	-	-	๑๔๖,๑๖๐	-	-
๑๑	นางสุรัตน์ ดงหงษ์	ปริญญาตรี	-	ผู้ดูแลเด็ก	-	-	-	ผู้ดูแลเด็ก	-	-	๑๔๖,๑๖๐	-	-
๑๒	นางแสนพันธ์ พรไตร	ปริญญาตรี	-	ผู้ดูแลเด็ก	-	-	-	ผู้ดูแลเด็ก	-	-	๑๔๔,๒๔๐	-	-

### กองสวัสดิการสังคม องค์การบริหารส่วนตำบลกุฉินารายณ์

ที่	ชื่อ - สกุล	คุณวุฒิ	กรอบอัตรากำลังเดิม				กรอบอัตรากำลังใหม่				เงินเดือน		
			เลขที่ตำแหน่ง	ตำแหน่ง	ประเภท	ระดับ	เลขที่ตำแหน่ง	ตำแหน่ง	ประเภท	ระดับ	เงินเดือน	เงินประจำตำแหน่ง	เงินเพิ่มอื่นๆ เงิน ค่าตอบแทน
๑	นายจตุรวิธ ต่อชีพ	ปริญญาตรี	๑๑-๐๑๐๖-๐๐๑	หัวหน้าส่วนสวัสดิการสังคม (นักบริหารงานสวัสดิการสังคม)	บริหาร	๖	๒๐-๓-๑๒-๒๑๐๕-๐๐๑	ผู้อำนวยการกองสวัสดิการสังคม	อท	ต้น	๒๖๕,๒๖๐	๔๒,๐๐๐	-
	พนักงานจ้างตามภารกิจ												
๒	น.ส.ปนิดา เสาทองกลาง	ปริญญาตรี	-	ผู้ช่วยนักพัฒนาชุมชน	-	-	-	ผู้ช่วยนักพัฒนาชุมชน	-	-	๒๑๕,๑๖๐	-	-





## ๑๒. แนวทางการพัฒนาข้าราชการหรือพนักงานส่วนตำบล

พนักงานส่วนตำบลองค์การบริหารส่วนตำบลทุกจุดจอก จะพึงปฏิบัติหน้าที่ด้วยความซื่อสัตย์ สุจริตอย่างเต็มกำลังความสามารถ ด้วยความรอบคอบ รวดเร็ว ขยันหมั่นเพียร โดยคำนึงถึงประโยชน์ของราชการและให้บริการประชาชนอย่างเสมอภาค

องค์การบริหารส่วนตำบลทุกจุดจอก จะกำหนดแนวทางพัฒนาพนักงานส่วนตำบลโดยการจัดทำแผนแม่บทการพัฒนาพนักงานส่วนตำบล เพื่อเพิ่มพูนความรู้ ทักษะ ทักษะคนดี มีคุณธรรมและจริยธรรม อันจะทำให้การปฏิบัติหน้าที่ของพนักงานส่วนตำบลเป็นไปอย่างมีประสิทธิภาพ โดยให้พนักงานส่วนตำบล ทุกคน ทุกตำแหน่งได้มีโอกาสที่จะได้รับการพัฒนาภายในช่วงระยะเวลาตามแผนอัตรากำลัง ๓ ปี ทั้งนี้ วิธีการพัฒนา อาจใช้วิธีการใดวิธีการหนึ่ง หรือหลายวิธีก็ได้ เช่น การปฐมนิเทศ การฝึกอบรม การศึกษาหรือดูงาน การประชุมเชิงปฏิบัติการ ฯลฯ ประกอบในการพัฒนาพนักงานส่วนตำบล เพื่อให้งานเป็นไปอย่างมีประสิทธิภาพและประสิทธิผล บังเกิดผลดีต่อประชาชนและท้องถิ่นต่อไป

## ๑๓. ประกาศคุณภาพจริยธรรมของพนักงานส่วนตำบล

องค์การบริหารส่วนตำบลทุกจุดจอก ได้ประกาศคุณภาพ จริยธรรมของพนักงานส่วนตำบล และลูกจ้าง ดังนี้

๑. พนักงานส่วนตำบลทุกจุดจอก จะพึงปฏิบัติหน้าที่ด้วยความซื่อสัตย์ สุจริตและเที่ยงธรรม
๒. พนักงานส่วนตำบลทุกจุดจอก จะพึงปฏิบัติหน้าที่ราชการด้วยความอุตสาหะ เอาใจใส่ รมณ์ระวังรักษาประโยชน์ของทางราชการ อย่างเต็มกำลัง ความสามารถ
๓. พนักงานส่วนตำบลทุกจุดจอก จะพึงปฏิบัติตน ต่อ ผู้ร่วมงาน ด้วยความสุภาพเรียบร้อย รักษาความสามัคคี และไม่กระทำการอย่างใดที่เป็นการก่อกวนแก่งแย่ง
๔. พนักงานส่วนตำบลทุกจุดจอก จะพึงต้อนรับ ให้ความสะดวกร ให้ความเป็นธรรม และให้การสงเคราะห์แก่ ประชาชนผู้มาติดต่อราชการเกี่ยวกับหน้าที่ของตน โดยไม่ชักช้า และด้วยความสุภาพเรียบร้อย ไม่ดูหมิ่นเหยียดหยาม กดขี่หรือข่มเหง ประชาชน ผู้มาติดต่อราชการ

\*\*\*\*\*





